



**Gemengenzeitung 1/2015**



Bäertref, Bollendorferbréck, Wellerbaach,  
Grondhaff, Kalkesbaach



## Impressum

---

Editeur	Commune de BERDORF 5, rue de Consdorf L- 6551 Berdorf  79 01 87 - 1 commune@berdorf.lu
Comité de rédaction	Joanne Klemens, Claude Oé, Michel Thyès

## IMPRIMERIE \ CENTRALE

15, rue du Commerce  
L-1351 Luxembourg

48 00 22 1

E-mail

- Informations générales

message@ic.lu

- Demande de devis

sales@ic.lu

## Inhaltsverzeichnis

## Table des matières

Editorial	4	Editorial
Gemengerotssätzungen	6	Séances du Conseil communal
Aweiung vum Aquatower	17	Inauguration de l'Aquatower
Reportagen	21	Reportages
Aktivitéiten ronderëm d 'Gemeng	25	Activités au sein de la commune
Schoul an Opfaangstrukturen	34	Ecole fondamentale et structures d'accueil
Veräinsliewen, sozial an kulturellt Schaffen	35	Vie associative, culturelle et sociale
Hochzäiten/Partnerschaften/Gebuertsdeeg	42	Mariages/Partenariats/Anniversaires
E Bléck an d 'Geschicht	43	Bon à savoir
Wat dir wësse sollt	47	Un clin d'œil sur l'histoire
Manifestatiounskalenner	55	Calendrier des manifestations

## Gemengenzeitung 02/2015





## EDITORIAL

Sandy MOULIN



**Am Donnerstag, den 2. April 2015 um 16:00 Uhr, eröffnete Bürgermeister Ernest Walerius zusammen mit seinen Schöffen- und Gemeinderatskollegen und den Mitgliedern des Teams der Aquatower a.s.b.l., feierlich den neuen Wasserturm „Aquatower“ in Berdorf, 106a rue de Consdorf. Ebenfalls anwesend waren viele geladene Gäste, u.a. die Ministerin Carole Dieschbourg und die Staatssekretärin Francine Closener.**

Um eine regelmäßige Wasserversorgung der Gemeinde zu gewährleisten, beschloss der Berdorfer Gemeinderat im Jahre 2010 den Bau eines neuen Wasserturms. Eine neue Wasserversorgung wurde schon länger benötigt, da der ehemalige Wasserbehälter im Kirchturm den aktuellen Erfordernissen nicht mehr entsprach.

Das Ingenieurbüro Schroeder & Associés aus Luxemburg wurde mit der Planung des Wasserbehälters mit einem Volumen von 500 m<sup>3</sup> beauftragt. Zudem beschloss die Gemeinde, den neuen Wasserturm dem Publikum zugänglich zu machen. Aus diesem Grunde und um eine optimale Integration der Architektur des Wasserturms in das Landschaftsbild von Berdorf zu gewährleisten wurde der Architekt Romain Schmiz aus Luxemburg in das Projekt miteinbezogen. Im Mai 2012 fand die Grundsteinlegung der zukünftigen Sehenswürdigkeit statt.

Die Gesamthöhe des Wasserturms beträgt 55 Meter. Auf dem Dach befindet sich ein Windrad das die nötige Energie für den Betrieb des Gebäudes liefert. In einer Höhe von 50 Metern befindet sich eine Aussichtsplattform, die eine atemberaubende Aussicht auf die Umgebung von Berdorf bietet. Um den Besuchern den Aufenthalt in der Gemeinde Berdorf und Umgebung noch interessanter zu gestalten, befinden sich auf dieser Aussichtsplattform viele Informationen zur Region Müllerthal-Kleine Luxemburger Schweiz.

Zusätzlich kann sich der Besucher die permanente Ausstellung zum Thema Wasser und Geologie anschauen. Diese bietet verschiedene interaktive Stationen um das Wissen zum lebenswichtigen Element „Wasser“ aufzufrischen und zu erweitern, alles in 32 Meter Höhe. Sitzgelegenheiten und Aquaspiele für Kinder laden bei gutem Wetter zum Verweilen am Fuß des Turmes ein.

Auf der Internetseite [www.aquatower-berdorf.lu](http://www.aquatower-berdorf.lu) findet man viele weitere Informationen zum „Aquatower“. So kann man sich z.B. für Führungen anmelden oder live die Aussicht auf die Ortschaft Berdorf über die Webcam genießen.





**Jeudi, le 2 avril 2015 à 16:00 heures, le bourgmestre Ernest Walerius ensemble avec les membres du collège échevinal, du conseil communal et l'Aquatower a.s.b.l. a inauguré, en présence d'une foule d'invités e.a. la ministre Carole Dieschbourg et la secrétaire d'Etat Francine Closener, le nouveau château d'eau «Aquatower» sis à Berdorf, 106a, rue de Consdorf.**

En 2010, le conseil communal avait décidé la construction d'un nouveau château d'eau, en vue de garantir au futur une bonne distribution d'eau dans la commune de Berdorf. L'ancien réservoir intégré dans la tour du clocher de l'église ne suffisait plus pour garantir l'approvisionnement en eau de la commune.

En vue de cette réorganisation de l'alimentation en eau potable, le bureau d'études Schroeder & Associés de Luxembourg a été engagé avec la planification du bassin d'eau avec un volume de 500 m<sup>3</sup>. La commune décida en plus, d'y aménager des locaux accessibles au grand public. Pour cette raison et afin de garantir une intégration harmonieuse de l'architecture du château d'eau dans le paysage rural ce volet du projet a été confié à l'architecte Romain Schmiz de Luxembourg. La pose de la première pierre de la future attraction touristique était en mai 2012.



© Foto Gerry Crietee

La hauteur maximale du château d'eau s'élève à 55 mètres. Sur le toit se trouve une éolienne, laquelle produit l'énergie électrique nécessaire pour le fonctionnement du bâtiment. A une hauteur de 50 mètres de l'«Aquatower» se trouve une plateforme d'observation qui offre une vue spectaculaire sur les alentours du plateau de Berdorf. Pour rendre le séjour et la visite dans la commune de Berdorf encore plus attractive, le visiteur y trouvera également des informations intéressantes sur la région du Mullerthal - Petite Suisse Luxembourgeoise.

De plus, le nouveau château d'eau propose une exposition permanente autour du thème de l'eau et de la géologie à une hauteur de 32 mètres. Celle-ci permet aux visiteurs, par différentes stations interactives, d'améliorer leurs connaissances sur le sujet vital de l'eau. Une aire de repos et des jeux aquatiques pour jeunes invitent à se détendre au pied du château d'eau.

De plus amples informations concernant l'«Aquatower» se trouvent sur le nouveau site d'internet [www.aquatower-berdorf.lu](http://www.aquatower-berdorf.lu), sur lequel l'internaute peut s'inscrire à des visites guidées ou suivre en direct la vue sur la localité de Berdorf avec une caméra Web.

# Gemengerotsetzungen - Séances du Conseil communal

## Sitzung vom Donnerstag / Séance du jeudi 12.02.2015

**Anwesend / Présents:** Ernest Walerius, Joé Nilles, Edouard Reisdorf, Guy Adehm, Carlo Bentner, Carlo Reuter, Jeannot Besenius, Suzette Seyler-Grommes

**Abwesend / Absent:** Daniel Scharff

**Gemeindesekretär / Secrétaire communal:** Claude Oé

**Sitzungsbeginn / Début de la séance:** 14:30

**Zuhörer / Auditeurs: 2 Presse: 2**

1. Während des Baus des neuen Wasserturms mussten mehrere zusätzliche Arbeiten sowie Anpassungen vorgenommen werden, welche nicht im initialen Kostenvoranschlag enthalten waren, dies ausschliesslich um einen fachgerechten Ablauf der Baustelle zu garantieren. Die nötigen Erklärungen zu den verschiedenen Punkten des zusätzlichen Kostenvoranschlages werden von Claude Wagner, Chef des technischen Dienstes, vorgetragen.

Wir zählen hier nur die Wichtigsten dieser Positionen auf:

- Ein Projekt zur Verkehrsberuhigung der Konsdorfer Strasse musste fallengelassen werden, da die Gemeinde die notwendigen Grundstücke nicht zur Verfügung gestellt bekam (390.000 €). Die nunmehr weniger aufwendigen Arbeiten (Anlegen eines Fussgängerübergangs, eines Gehweges entlang der Konsdorfer Strasse, und der Erweiterungen der Einfahrt zum Wasserturm) wurden integral im Budget des Wasserturms übernommen: 200.000 €
- Anpassung der Honorare von Architekt- und Ingenieurbüro an die Mehrkosten: 128.200 €
- Preiserhöhungen von 6 % für die Zeit von 2009 (Genehmigung des Kostenvoranschlages) bis 2015: 264.000,00 €
- Installation und Anschluss eines Windrades: 59.500,00 €
- Verlegen von Glasfaserkabeln zwischen der Pumpstation „Vugelsmillen“ und dem Wasserbehälter „Meelerbur“ bis zum Wasserturm: 95.000,00 €
- Anpassung der Überwachung der technischen Anlagen des Wasserturms an die Entwicklung der Steuerungsprogramme: 35.000,00 €

Die zusätzlichen Arbeiten in Höhe von 1.267.280,00 € ohne Mehrwertsteuer werden einstimmig genehmigt.

2. Die Gemeinde hat bekanntlich vor 5 Jahren das Haus „A Schmedden“, gelegen direkt neben dem Gemeindehaus, erstanden. Hier soll in naher Zukunft ein Naturzenter entstehen. Das durch einen Brand baufällig gewordene Gebäude muss jedoch aus Sicherheitsgründen so schnell wie möglich abgerissen werden. Der



1. Au cours de la construction du nouveau château d'eau à Berdorf, des adaptations et travaux supplémentaires non prévus au devis initial ont dû être entrepris pour garantir un bon déroulement du chantier.

Claude Wagner, chef du service technique donne les explications nécessaires à ces adaptations supplémentaires. Elles sont soumises au conseil communal pour approbation.

Citons les points les plus importants de ces ajouts au devis:

- le projet de réduire la vitesse des voitures dans la rue de Consdorf n'a pu être finalisé car la commune n'a pas obtenu les terrains nécessaires pour le réaliser. Ce projet a été annulé (env. 390.000 €). Des travaux de moindre envergure (passage piétonnier, trottoir pour piétons le long de la rue de Consdorf, entrée élargie vers le château d'eau) ont été repris dans le budget du projet du château d'eau: 200.000,00 €.
- adaptation des honoraires des ingénieurs et architectes: 128.200,00 €
- hausse des prix de 6 % pour la période de 2009 (approbation du devis initial) à 2015: 264.000,00 €
- mise en place et raccordement d'une éolienne: 59.500,00 €
- pose de câbles de fibre optique entre la station de pompage Vugelsmillen et le bassin d'eau Meelerbur vers le château d'eau: 95.000,00 €
- adaptation du système de télégestion des installations techniques à l'évolution des programmes: 35.000,00 €

Ce devis supplémentaire d'un montant de 1.267.280,00 € htva est approuvé unanimement.

2. La commune a acquis il y a 5 années la maison „A Schmedden“ sise sur le côté droit de la maison communale. Un centre de la Nature devrait y voir le jour. Ce bâtiment qui a souffert d'un incendie impose d'être abattu aussi rapidement que possible pour des raisons de sécurité. Le devis de 32.000 € est adopté unanimement.

Kostenvoranschlag von 32.000 € für diese Arbeiten wird einstimmig genehmigt.

3. Ein Kostenvoranschlag über 29.998,22 € für das Anlegen des 3. Teils eines forstwirtschaftlich genutzten Weges im Ort genannt „Laangebësch“ wird einstimmig genehmigt.

4. Das Gebäude an der Adresse 17, rue de Consdorf in Berdorf steht seit 2 Jahren leer. Dieses Gebäude wurde in der Vergangenheit zur Vermietung an Mitglieder des Personals der Gemeinde genutzt, und war bis zuletzt an die pensionierte Lehrerin Frau Fischbach Sophie vermietet worden. Eine grundlegende Renovierung oder sogar Entkernung des alten Gebäudes erscheint unbedingt notwendig. Um diese Kosten zu vermeiden schlägt der Schöffenrat vor, das Gebäude öffentlich an den Meistbietenden zu versteigern. Der von einem Expertenbüro errechnete Grundwert von 395.000 € für die Immobilie erscheint den Räten jedoch zu hoch als Basispreis für die Versteigerung. Dieser wird dann einstimmig auf 345.000 € festgelegt.

Die vom Gemeinderat festgehaltenen Verkaufsbedingungen halten u.a. fest, dass nur Privatpersonen diese Immobilie ersteigern dürfen, diese dann binnen 2 Jahren hier angemeldet werden müssen und das während 10 Jahren auch bleiben sollen.

5. Der aktuelle technische Expeditionär der Gemeinde, Herr Siebenaler Marco, tritt am 1. Januar 2016 seine Rente an. Da Herr Siebenaler für verschiedene Aufgaben innerhalb des technischen Dienstes persönlich verantwortlich war (Aufstellen der semestriellen Rechnungen, Verwaltung der Steuerung der Wasserbehälter, Verwaltung der Mülltonnen u.s.w.), ohne dass ein anderer Beamte diese Aufgaben kurzfristig übernehmen könnte, wäre es anzuraten seinen Nachfolger 5 bis 6 Monate vor seinem Rentenanstritt einzustellen.

Mit dem Einverständnis des Innenministeriums, schlägt der Schöffenrat vor, einen neuen Posten als technischen Expeditionär zu schaffen, der dann Ende Februar ausgeschrieben werden könnte, dies unter der Bedingung, dass jeder Kandidat das Aufnahmeexamen in die Laufbahn des technischen Expeditionärs bestanden hat. Mit dieser Verfahrensweise könnte man den Nachfolger ab Juli oder August dieses Jahres einstellen. Der Posten von Herrn Siebenaler würde dann ab dem 1. Januar 2016 nicht mehr besetzt werden. Die Räte sind einstimmig mit diesem Vorschlag einverstanden.

6. Seit dem Jahr 2014 muss jede Gemeinde auf Grund des neuen Artikels 129bis des Gemeindegesetzes einen Mehrjahresplan aufstellen. Dieser Plan wird in einer Excel-Datei erstellt, die anhand komplizierter Gleichungen sowie extern zugeführter Daten und auf der Basis von der Gemeinde definierter Parameter und Projekte die Eckdaten des Mehrjahresplanes berechnet. Dieser Plan muss dem Gemeinderat und dem Innenministerium vor dem 15. Februar eines Jahres mitgeteilt werden, jedoch bedarf er keiner Genehmigung. Der Mehrjahresplan 2016-2018 wird den Räten von Gemeindesekretär Claude Oé vorgestellt. Er beinhaltet die Daten des rektifizierten Haushaltes 2014, des Haushaltes 2015 und die berechneten Daten und neuen Projekte der Jahre 2016 – 2018.

**(siehe Tabellen Seite 9 & 10)**

7. Die Diäten des Schöffenrates wurden seit dem 22. November 2000 vom Gemeinderat nicht mehr angepasst. Ein

3. Le devis portant sur 29.998,22 € relatif à la réalisation de la troisième partie d'un chemin forestier situé au lieu-dit „Laangebësch“ est adopté à l'unanimité.

4. Le bâtiment situé à l'adresse 17, rue de Consdorf à Berdorf est vide depuis 2 années. Cette maison a été louée par le passé aux membres du personnel de la commune et était occupée jusqu'à présent par l'institutrice pensionnée Mme Sophie Fischbach. Il s'avère qu'une rénovation complète du vieux bâtiment semble absolument nécessaire. Le conseil communal recommande pour éviter tous ces frais de placer la maison en vente publique. La valeur déterminée par l'expert immobilier de 395.000 € pour cet immeuble semble aux conseillers trop élevée. La proposition de placer comme prix plancher 345.000 € est entérinée unanimement.

Les conditions de vente retenues par les conseillers prévoient e.a. que seuls des particuliers pourront participer à cette vente, que le futur propriétaire aura deux ans pour être enregistré à l'adresse de l'immeuble et qu'il devra y résider 10 années durant.

5. Monsieur Marco Siebenaler expéditionnaire-technique actuel de la commune, prendra sa retraite le 1 janvier 2016. Considérant l'importance de sa fonction qui englobe différentes tâches (quittancement que semestriel, gestion du système de télé-guidance des bassins d'eau, gestion des poubelles etc...), il apparaît opportun d'engager son remplaçant au moins 5 à 6 mois avant son départ à la retraite.

En accord avec le ministère de l'Intérieur, le collège échevinal propose de créer un nouveau poste d'expéditionnaire-technique et de publier ce poste fin février avec pour condition que les candidats aient déjà passé l'examen d'admissibilité pour accéder à la carrière de l'expéditionnaire-technique. Ceci permettrait un engagement à partir de juillet ou août de l'année en cours. Le poste de Marco Siebenaler, libre à partir du 1<sup>er</sup> janvier 2016, ne sera plus publié et restera vacant jusqu'à nouvelle décision du conseil communal. L'accord unanime du conseil communal soutient cette proposition.

6. A dater de l'année dernière et conformément au nouvel article 129bis de la loi communale, chaque commune a l'obligation de déterminer un plan pluriannuel. Ce plan, développé sur Excel, détermine les chiffres-clé sur base à la fois d'équations compliquées, de paramètres externes et de projets prédéfinis par la commune. Ce plan doit être présenté au conseil communal comme au ministère de l'Intérieur pour le 15 février de l'année mais ne doit pas pour autant être adopté.

Le plan pluriannuel 2016-2018 a été présenté aux conseillers par Claude Oé, secrétaire communal. Il contient les données du budget rectifié 2014, du budget 2015 et les données chiffrées des nouveaux projets de l'année 2016 à 2018.

**(voir tableaux pages 9 & 10)**

7. Les indemnités du bourgmestre et des échevins n'ont plus bénéficié d'une adaptation depuis le 22 novembre 2000. Malgré le règlement grand-ducal du 13 février 2009 qui permet leur relèvement, le collège échevinal ne les a pas adaptées tenant compte de la crise économique de l'époque. Six années ont passé et c'est à l'unanimité que les conseillers ont adopté les indemnités suivantes:



neues grossherzogliches Reglement vom 13. Februar 2009, welches eine Erhöhung der Diäten erlaubt, wurde wegen der Wirtschaftskrise vom damaligen Schöfferrat nicht umgesetzt. Dies will man jetzt 6 Jahre später nachholen. Einstimmig werden die neuen Diäten wie folgt festgesetzt:

Monatliche Diät gemäss Indexbasis 100 (Aktuell 775,15): Für den Bürgermeister 118,80 € und für jeden der beiden Schöffen 59,40 €.

Aktuell betragen die jährliche Diäten 10.046,20 € resp. 5.023,10 €. Diese steigen dann ab dem 1. Januar 2015 auf 11.084,00 € resp. 5.542,13 €.

Mit der Stimmenthaltung von Schöffe Ed. Reisdorf werden die neuen Diäten angenommen.

8. Gemäss der Überlegungen von Punkt 7 schlägt der Schöfferrat eine 10% Erhöhung der Anwesenheitsentschädigung der Räte vor. Diese beträgt sodann ab dem 1. Januar 2015 16,50 € pro Sitzung auf der Indexbasis 100. Diese wird einstimmig angenommen.

9. Die Feuerwehr erhält jährlich eine Subvention zur Unterstützung der Jugendarbeit im Verein, der aus einem Basisbetrag von 1.000,00 € besteht, zuzüglich der Einnahmen betreffend der von der Gemeinde erhobenen Taxen für ausserordentliche Einsätze, wie Wespennester entfernen oder Entsorgung von Ölsuren auf den Straßen. Für 2014 betrugen die dementsprechenden Einnahmen 300 €. Der sich hieraus rechnende ordentliche Subsid von 1.300,00 € wird einstimmig angenommen.

Zusätzlicher Punkt 1: Einstimmig wird der folgende von Rat Carlo Bentner vorgeschlagene Punkt auf die Tagesordnung gesetzt: „Stand der Grundstücksverhandlungen im Martbusch die bis zum 31.12.2014 abgeschlossen sein sollten“.

Der Bürgermeister informiert die Räte, dass die Diskussionen zum Ankauf der Grundstücke welche noch fehlen um die Projekte einer neuen Auffangstruktur und Erweiterung der Schule im „Maartbusch“ voranzubringen, sehr schwierig sind, jedoch spätestens am nächsten Wochenende abgeschlossen werden.

Zusätzlicher Punkt 2: Einstimmig wird der folgende von Rat C. Bentner vorgeschlagene Punkt auf die Tagesordnung gesetzt „Beschlussfassung zum kurzfristigen Bau von Schule- und Betreuungsinfrastrukturen auf Alternativgrundstücken“.

Auf Grund der Erklärungen und Versprechungen welche beim Zusatzpunkt 1 gegeben wurden ist Rat Carlo Bentner einverstanden diesen Punkt im Falle einer negativen Antwort des Grundstücksbesitzers in der nächsten Sitzung zu behandeln.

#### 10. Informationen an die Räte:

- Am heutigen Abend findet beim SIGI der Tag der gewählten Gemeindevertreter statt. Bürgermeister E. Walerius und Rat G. Adehm nehmen an dieser Veranstaltung teil.
- Der Schöfferrat hat kürzlich folgende Entscheidungen betreffend die Einstellung zweier Arbeiter für den technischen Dienst genommen:
  - ◊ Herr Claude Ansay aus Roodt sur Syre wurde auf den Posten des Gärtners genannt, dies ab dem 1. April 2015

Indemnité mensuelle au nombre indice 100 (Indice actuel: 775,15): Au bourgmestre 118,80 € et à chacun des échevins 59,40 €.

Indemnités annuelles actuelles: 10.046,20 € resp. 5.023,10 €. Indemnités perçues après adaptation: 11.084 € resp. 5.542,13 €.

Avec l'abstention de l'échevin Reisdorf les indemnités proposées sont acceptées.

8. Dans la même logique que pour le point 7, le collège échevinal propose une augmentation des jetons de présence des conseillers communaux de 10% à savoir à 16,50 € par séance au nombre-indice 100 à partir du 1<sup>er</sup> janvier 2015. Cette proposition est acceptée unanimement.

9. Les pompiers obtiennent chaque année une subvention de 1.000,00 € pour soutenir le travail des jeunes dans l'association à laquelle s'ajoutent les taxes que la commune prélève lors d'interventions ponctuelles comme l'enlèvement de nids de guêpes ou le nettoyage de traces d'huile sur la chaussée. En 2014, ces rentrées se sont élevées à 300 €. Dès lors le subside qui s'est élevé en finalité à 1.300,00 € est adopté unanimement.

Point sup 1.: A l'unanimité le point suivant proposé par le conseiller Carlo Bentner est mis à l'ordre du jour: „Etat des discussions concernant l'acquisition de terrains au «Martbusch» lesquels auraient dues être clôturés le 31.12.2014“.

Le bourgmestre informe les conseillers que les discussions avec le propriétaire des terrains qui font encore défaut pour pouvoir réaliser les projets de la Maison Relais et de l'extension de l'école au centre „Martbusch“ sont assez difficiles mais vont être clôturées au plus tard le prochain week-end.

Point sup 2.: A l'unanimité le point suivant proposé par le conseiller Carlo Bentner est mis à l'ordre du jour: „Décision sur des solutions alternatives concernant la construction à court terme de nouvelles infrastructures scolaires et de structures d'accueil“.

Sur base des explications et promesses données au point supp. 1 le conseiller Carlo Bentner est d'accord de reporter ce point, en cas d'une réponse négative du propriétaire des terrains vers la prochaine séance du conseil Communal.

#### 10. Informations au conseil communal:

- En cette soirée à 18 heures a lieu la journée des élus au SIGI. Le bourgmestre y participera. Le conseiller Guy Adehm l'accompagnera.
- Le conseil échevinal vient de prendre les décisions suivantes concernant l'engagement de deux nouveaux salariés à tâche manuelle pour les besoins du service technique:
  - ◊ Monsieur Claude Ansay de Roodt sur Syre pour le poste de jardinier. Son entrée en service est prévue pour le 1<sup>er</sup> avril 2015.
  - ◊ Monsieur Daniel Gonzalez Lima de Berdorf pour le poste de salarié avec tâches artisanales. Son

- ◊ Herr Daniel Lima Gonzalez aus Berdorf wurde auf den Posten des Arbeiters mit handwerklichen Fähigkeiten genannt, dies ab dem 1. März 2015

- Mitteilung der Genehmigung des Gemeindehaushaltes 2015 durch den Innenminister

Rat Carlo Bentner

- möchte wissen was der Schöffenrat mit dem alten Feuerwagen TLF zu unternehmen gedenkt

@ Die Bollendorfer Wehr hat den Wagen angemietet bis ihr eigener Transportwagen repariert ist. Die Verbandsgemeinde „Südeifel/Irrel“ bezahlt die Versicherung des Wagens. Danach wird der TLF öffentlich versteigert.

Rat Guy Adehm

- schlägt vor, da bei der Jahresabschlussfeier der Gemeinde zwei Schöffen nicht anwesend waren, diese zu einem früheren Zeitpunkt zu organisieren.

Rat Jeannot Besenius

- möchte sich bei den Verantwortlichen des technischen Dienstes für ihre schnelle Lösung des Problems betreffend die Blockierung der Garageneinfahrten in der Ruetsbechstrasse durch die hier stattfindenden Kanalarbeiten bedanken. Durch eine witterungsbedingte Unterbrechung der Arbeiten drohten diese während mehreren Tagen blockiert zu bleiben.

Ende der Sitzung gegen 22:30 Uhr

entrée en service est prévue pour le 1<sup>er</sup> mars 2015

- Communication que le budget 2015 est approuvé par le ministère de l'Intérieur

Le conseiller Carlo Bentner

- veut savoir quelle décision est envisagée pour l'ancien TLF du service d'incendie

@ Le corps de Bollendorf (A) vient de prendre en location le TLF pour une période déterminée jusqu'à réparation de leur propre camion. La «Verbandsgemeinde Südeifel/Irrel» paiera l'assurance du véhicule. Après cette période, une adjudication publique sera organisée pour vendre le TLF.

Le conseiller Guy Adehm

- au vu de l'absence de deux échevins lors de la fête de fin d'année, propose de fixer cette date vers le mois de décembre.

Le conseiller Jeannot Besenius

- tient à remercier les responsables du service technique d'avoir résolu très rapidement le problème de blocage des entrées vers les garages des riverains de la rue «Ruetsbech», ceci dans le cadre des travaux de canalisation actuellement en exécution dans cette rue mais arrêté temporairement à cause du mauvais temps.

Fin de la séance vers 22:30 heures



Grand-Duché de Luxembourg

Administration Communale de BERDORF

### PPF 2015 - Tableau de synthèse par fonction (INI)

BUDGET ORDINAIRE	Code rubrique	2013 Compte	2014 Budget Rectifié	2015 Budget	2016 Estimation	2017 Estimation	2018 Estimation
<b>Recettes ordinaires</b>	<b>010</b>	<b>6 611 302.94</b>	<b>6 418 737.96</b>	<b>6 042 221.00</b>	<b>6 447 186.82</b>	<b>7 390 356.78</b>	<b>7 285 326.34</b>
Services généraux des administrations publiques	010.010	4 958 021.17	5 039 651.04	5 045 340.00	5 430 236.96	6 320 682.48	6 165 509.48
Protection sociale	010.020	88 510.31	41 500.00	42 000.00	42 672.00	43 397.43	44 221.98
Ordre et sécurité publics	010.030	1 075.00	500.00	500.00	500.00	500.00	500.00
Affaires économiques	010.040	104 173.73	265 448.42	141 549.00	137 913.34	139 952.72	142 261.09
Protection de l'environnement	010.050	357 495.94	370 839.00	421 625.00	432 988.11	457 752.72	481 392.53
Logements et équipements collectifs	010.060	385 350.84	368 950.48	371 017.00	381 940.37	405 722.48	428 426.55
Santé	010.070	0.00	0.00	0.00	0.00	0.00	0.00
Loisirs, culture et culte	010.080	13 719.00	17 746.49	13 840.00	13 918.52	14 839.79	15 003.24
Enseignement	010.090	398 123.60	127 657.18	6 350.00	7 017.52	7 509.16	8 011.47
Codes techniques	010.100	304 833.35	186 445.35	0.00	0.00	0.00	0.00
<b>Dépenses ordinaires</b>	<b>020</b>	<b>4 487 283.81</b>	<b>4 441 154.64</b>	<b>5 000 041.00</b>	<b>4 991 606.30</b>	<b>5 112 816.67</b>	<b>5 368 372.86</b>
Services généraux des administrations publiques	020.010	1 693 941.38	1 663 466.15	1 940 132.00	1 877 432.89	1 912 754.32	2 060 939.76
Protection sociale	020.020	299 634.93	350 920.05	390 350.00	397 253.22	404 465.80	414 314.16
Ordre et sécurité publics	020.030	54 691.97	108 766.28	120 245.00	116 073.60	116 959.99	117 965.36
Affaires économiques	020.040	364 780.80	338 332.21	358 720.00	360 251.84	363 018.88	372 741.53
Protection de l'environnement	020.050	460 235.96	483 363.68	505 395.00	540 823.41	568 019.89	597 520.04
Logements et équipements collectifs	020.060	173 032.89	227 876.79	253 904.00	247 441.57	252 094.35	257 227.33
Santé	020.070	0.00	0.00	0.00	0.00	0.00	0.00
Loisirs, culture et culte	020.080	255 413.55	297 032.00	412 980.00	416 259.05	433 859.86	451 744.14
Enseignement	020.090	992 214.29	971 397.48	1 018 315.00	1 036 070.72	1 061 643.58	1 095 920.54
Codes techniques	020.100	193 338.04	0.00	0.00	0.00	0.00	0.00
<b>Résultat ordinaire</b>	<b>030</b>	<b>2 124 019.13</b>	<b>1 977 583.32</b>	<b>1 042 180.00</b>	<b>1 455 580.52</b>	<b>2 277 540.11</b>	<b>1 916 953.48</b>
Report ordinaire de l'exercice précédent	040	2 320 916.37	1 671 393.56	1 168 876.03	192 706.03	141 515.55	248 769.66
Capacité d'auto-financement	050	4 444 935.50	3 648 976.88	2 211 056.03	1 648 286.55	2 419 055.66	2 165 723.14
Transfert au budget extraordinaire	060	-2 773 541.94	-2 480 100.85	-2 018 350.00	-1 506 771.00	-2 170 286.00	-1 856 395.00
Solde à reporter à l'exercice suivant	070	1 671 393.56	1 168 876.03	192 706.03	141 515.55	248 769.66	309 328.14



## PPF 2015 - Tableau de synthèse par fonction (INI)

BUDGET EXTRAORDINAIRE	Code rubrique	2013 Compte	2014 Budget Rectifié	2015 Budget	2016 Estimation	2017 Estimation	2018 Estimation
<b>Recettes extraordinaires</b>	<b>080</b>	<b>752 262.36</b>	<b>2 984 546.31</b>	<b>1 464 700.00</b>	<b>2 517 520.00</b>	<b>3 340 000.00</b>	<b>6 933 150.00</b>
Services généraux des administrations publiques	080.010	0.00	2 109 926.00	3 000.00	0.00	1 503 500.00	3 525 000.00
Protection sociale	080.020	0.00	0.00	30 000.00	1 295 510.00	1 000 000.00	1 500 000.00
Ordre et sécurité publics	080.030	0.00	155 000.00	20 000.00	0.00	0.00	0.00
Affaires économiques	080.040	3 455.00	123 121.94	178 360.00	244 000.00	44 000.00	44 000.00
Protection de l'environnement	080.050	12 070.85	143 277.08	561 605.00	65 000.00	140 000.00	302 000.00
Logements et équipements collectifs	080.060	724 990.46	453 221.29	671 735.00	853 010.00	52 500.00	562 150.00
Santé	080.070	0.00	0.00	0.00	0.00	0.00	0.00
Loisirs, culture et culte	080.080	11 746.05	0.00	0.00	0.00	0.00	0.00
Enseignement	080.090	0.00	0.00	0.00	60 000.00	600 000.00	1 000 000.00
Codes techniques	080.100	0.00	0.00	0.00	0.00	0.00	0.00
<b>Dépenses extraordinaires</b>	<b>090</b>	<b>3 525 804.30</b>	<b>5 464 647.16</b>	<b>3 483 050.00</b>	<b>4 144 291.00</b>	<b>5 550 286.00</b>	<b>8 869 545.00</b>
Services généraux des administrations publiques	090.010	63 375.81	86 478.51	183 000.00	154 000.00	890 000.00	1 190 000.00
Protection sociale	090.020	1 330.00	80.00	67 260.00	100 625.00	2 000 600.00	3 000 545.00
Ordre et sécurité publics	090.030	10 287.11	394 600.00	88 000.00	352 000.00	2 000.00	2 000.00
Affaires économiques	090.040	346 638.10	361 095.56	208 500.00	298 500.00	73 500.00	73 500.00
Protection de l'environnement	090.050	72 191.83	256 888.39	432 500.00	529 656.00	734 186.00	1 196 500.00
Logements et équipements collectifs	090.060	2 945 957.69	4 307 504.06	2 397 190.00	1 959 510.00	1 500 000.00	857 000.00
Santé	090.070	0.00	0.00	0.00	0.00	0.00	0.00
Loisirs, culture et culte	090.080	80 588.04	21 774.85	66 600.00	550 000.00	150 000.00	0.00
Enseignement	090.090	5 435.72	36 225.79	40 000.00	200 000.00	200 000.00	2 550 000.00
Codes techniques	090.100	0.00	0.00	0.00	0.00	0.00	0.00
<b>Résultat extraordinaire</b>	<b>100</b>	<b>-2 773 541.94</b>	<b>-2 480 100.85</b>	<b>-2 018 350.00</b>	<b>-1 626 771.00</b>	<b>-2 210 286.00</b>	<b>-1 936 395.00</b>
Report extraordinaire de l'exercice précédent	110	0.00	0.00	0.00	0.00	-120 000.00	-160 000.00
Transfert du budget ordinaire	120	2 773 541.94	2 480 100.85	2 018 350.00	1 506 771.00	2 170 286.00	1 856 395.00
Solde à reporter à l'exercice suivant	130	0.00	0.00	0.00	-120 000.00	-160 000.00	-240 000.00
<b>Somme des soldes à reporter</b>	<b>140</b>	<b>1 671 393.56</b>	<b>1 168 876.03</b>	<b>192 706.03</b>	<b>21 515.55</b>	<b>88 769.66</b>	<b>69 328.14</b>
Commentaire	160						

Page 2 / 2

## Sitzung vom Donnerstag / Séance du mardi 24 mars 2015

**Anwesend / Présents:** Ernest Walerius, Joé Nilles, Edouard Reisdorf, Guy Adehm, Carlo Bentner, Carlo Reuter, Jeannot Besenius, Daniel Scharff

**Abwesend / Absent:** Suzette Seyler-Grommes

**Gemeindesekretär / Secrétaire communal:** Claude Oé

**Sitzungsbeginn / Début de la séance:** 14:30

**Zuhörer / Auditeurs:** 2 **Presse:** 1

1. Die Sitzung beginnt mit der Präsentation verschiedener Dokumente des Pakt Klima, die alle einstimmig von den Räten angenommen werden. Claude Wagner und Jos Bollendorff, Verantwortliche des Klimateams der Gemeinde, geben die entsprechenden Erklärungen zu folgenden Berichten:

a. Der Jahresbericht 2014 der Arbeiten welche im Rahmen des Klimapaktes geleistet wurden

b. Update des Dokumentes betreffend die Massnahmen welche für das Thema Öffentliche Beleuchtung getroffen wurden

c. Mobilitäts- und Verkehrskonzept 2015 für Haupt- und Nebenstrassen

d. Mobilitäts- und Verkehrskonzept 2015 für Fussgänger- und

1. La séance du conseil communal commence avec la présentation de différents documents en rapport avec le projet du Pacte Climat. Ces rapports sont entérinés unanimement par les conseillers. Claude Wagner et Jos Bollendorff, responsables de l'équipe climat fournissent les détails sur les dossiers suivants:

a. Le rapport 2014 des travaux réalisés dans le cadre du pacte climat

b. Une mise-à-jour du dossier traitant les mesures prises concernant l'éclairage public

c. Le concept de mobilité et de circulation 2015 concernant les rues principales et secondaires

d. Le concept de mobilité et de circulation 2015



## Radwege

### e. Mobilitäts- und Verkehrskonzept 2015 ÖPNV – Öffentlicher Transport

Diese neuen Dokumente können integral auf der Internetseite der Gemeinde unter der Rubrik „Pacte climat“ eingesehen werden.

2. Nach einer positiven Testphase mit einem Buffetsystem beim Mittagessen in von ihnen verwalteten Kinderbetreuungsstrukturen in anderen Gemeinden, wurde von den Verantwortlichen des Roten Kreuz vorgeschlagen, dies auch in der Maison Relais in der Berdorfer Sporthalle einzuführen. Die Kosten belaufen sich auf rund 28.000 € und umfassen den Ankauf von dementsprechenden Küchenapparaturen und Durchführung von Schreiner-, Fliesen- und Elektrizitätsarbeiten, um die umgeänderte Küche regelkonform ausstatten zu können. Dieser Kostenvoranschlag wird einstimmig angenommen.

3. Der vorliegende Kostenvoranschlag in Höhe von 20.000 € betrifft die Arbeiten zur Verlängerung des Bürgersteigs auf der linken Seite der Grundhoferstrasse gegenüber der Strasse um Millewee, um hier die Fussgängerverbindung zur neuen Bebauung „Am Pesch“ zu schliessen. Einstimmig werden diese Arbeiten genehmigt.

4. In den Jahren 2013 und 2014 wurde die Läutanlage der Glocken im Berdorfer Kirchturm von Grund auf renoviert. Die Abschlusskonten dieser Arbeiten in Höhe von 9.711,75 € werden einstimmig angenommen.

5. Im Herbst 2014 wurden auf der Teilstrecke ab der Einfahrt der Strasse „An der Laach“ in der Echternacherstrasse in Berdorf bis zur Strasse „An der Kéier“ Infrastrukturarbeiten zur Erneuerung des Bürgersteiges und der Regenrinne sowie dem Verlegen von neuen Postleitungen durchgeführt. Einstimmig werden die Abschlusskonten der Arbeiten welche zu Lasten der Gemeinde Berdorf anfallen, in Höhe von 57.693,86 €, angenommen.

6. Im Laufe des Jahres 2013 wurden die Toiletten des Amphitheater «Breechkaul» komplett erneuert. Die Decke aus Beton sowie alle Sanitärapparate wurden ersetzt. Trotz eines Kostenvoranschlages von 40.000 €, kosteten die Arbeiten schlussendlich nur 19.888,76 €. Die Räte konnten diesem Abschluss nur geschlossen zustimmen.

7. Im Jahr 2014 wurde im Rahmen des Klimapaktes ein Solarkadaster des gesamten Gemeindegebietes erstellt. Das Resultat dieser Arbeiten wurde kürzlich der Öffentlichkeit vorgestellt.

Die dementsprechenden Kosten beziffern sich auf 15.985,00 € und werden auch einstimmig vom Gemeinderat angenommen.

8. Im Jahre 2007 wurden in den Ortseingängen in Berdorf moderne Willkommensschilder errichtet. In den Jahren 2009 bis 2012 wurde zudem ein einheitliches Beschilderungssystem für öffentliche Gebäude, Infrastrukturen und Hotels entworfen, und nach längeren Verhandlungen mit der Strassenbauverwaltung, in den Jahren 2013 bis 2014 umgesetzt.

Die Kosten dieser Projekte belaufen sich schlussendlich auf 37.277,83 € und werden einstimmig vom Gemeinderat angenommen.

concernant les chemins piétonniers et pistes cyclables

### e. Le concept de mobilité et de circulation 2015 concernant le transport public

Ces nouveaux documents peuvent être consultés intégralement sur notre page internet sous la rubrique « Pacte climat »

2. Le gestionnaire de notre Maison Relais, la Croix Rouge, a proposé d'introduire le système de buffet au hall sportif, après une phase de test positive initiée dans des structures d'accueil pour enfants similaires dans d'autres communes. Le coût de cet investissement se chiffre à 28.000 € pour l'acquisition d'appareils de cuisine adéquats, les travaux de menuiserie, de carrelage et d'électricité pour réaménager la cuisine et la rendre conforme aux normes réglementaires. Le devis y relatif est approuvé unanimement.

4. Les travaux de prolongation du trottoir sur le côté gauche de la rue de Grundhof vis-à-vis de la rue « Um Millewee » ont été estimés à 20.000 € ttc. Ces travaux permettront de raccorder le trottoir existant au nouveau trottoir du lotissement «Am Pesch». Le devis est approuvé unanimement.

4. Dans les années 2013 et 2014, le système de sonnerie des cloches de l'église de Berdorf a été rénové complètement. Le décompte définitif de ces travaux au montant de 9.711,75 € est entériné unanimement.

5. En automne 2014, des travaux de réaménagement du trottoir, des rigoles comme de la pose de câbles téléphoniques ont été réalisés sur le tronçon de la rue d'Echternach à Berdorf de l'entrée vers la rue «an der Laach» vers l'entrée vers la rue «An der Kéien». Le décompte final des travaux entériné unanimement par les conseillers s'élève à 57.693,86 €.

6. Au cours de l'année 2013, le local des toilettes de l'amphithéâtre «Breechkaul» a été rénové complètement avec le remplacement du plafond en béton et des installations sanitaires. Malgré un devis estimatif de 40.000 €, les travaux n'ont coûté finalement que 19.888,76 €. Ce décompte a été entériné unanimement par les conseillers.

7. Une des mesures du pacte climat prévoyait l'établissement d'un cadastre solaire de tout le territoire de notre commune. Le résultat de ce projet, exécuté en 2014, a été présenté récemment dans une réunion d'information publique.

A l'unanimité des voix les conseillers approuvent le coût final de ce projet d'un montant de 15.985,00 €.

8. Au cours de l'année 2007, des panneaux d'accueil ont été installés dans les entrées du village de Berdorf. Entre les années 2009 à 2012 un concept uniforme a été développé en vue de l'installation de panneaux de signalisation pour les bâtiments et infrastructures publiques et les possibilités d'hébergement. Après de longues discussions avec l'administration des Ponts & Chaussées, ce projet a été exécuté en 2013 et 2014. Le coût final de ces deux projets se chiffant finalement à 37.277,83 € est entériné unanimement par les conseillers.

9. Die HWRM-RL (Richtlinie 2007/60/EG des Europäischen Parlaments und des Rates vom 23. Oktober 2007 über die Bewertung und das Management von Hochwasserrisiken) fordert dass der Hochwasserrisikomanagementplan (HWRM-Plan) für Luxemburg alle Aspekte des Hochwasserrisikomanagement umfasst:

Vorsorge (vor dem Hochwasserereignis):

- Flächenvorsorge, natürlicher Wasserrückhalt, technischer Hochwasserschutz, Bauvorsorge, Risikovorsorge, Vorbereitung Gefahrenabwehr, Katastrophenschutz, Verhaltensvorsorge und Informationsvorsorge
- Bewältigung (nach dem Hochwasserereignis)
- Abwehr und Hilfe für die Betroffenen
- Regeneration (nach Auswertung des Hochwasserereignisses)
- Wiederaufbau und Aufbauhilfe

Vom Hochwasser betroffene Gebiete in der Gemeinde Berdorf sind:

- ⇒ Bollendorf-Pont durch den Grenzfluss Sauer
- ⇒ Grundhof durch den Grenzfluss Sauer und die Schwarze Ernz

Die Gemeinden sind gebeten bis zum 22. April 2015 ein Gutachten zum vorliegenden HWRM-Plan zu erstellen.

Dieses Gutachten können sie auf der Seite 15 nachlesen.

Einstimmig wird der vorgeschlagene Text von den Räten angenommen.

10. Im folgenden Punkt werden eine Fülle von Änderungen des Verkehrsreglements der Gemeinde diskutiert:

- Regelung der neuen Strassen „Am Pesch“, der Erweiterung der „rue Jos Keup“ und der Strasse „Bäim Laangebësch“ mit dem ökologischen Parkplatz
- Regelung der Zufahrt zum Wasserturm und eines neuen Fussgängerübergangs in der Konsdorferstrasse
- Anpassung der Geschwindigkeit in den Ortschaften Bollendorf-Pont und Weilerbach
- *Anpassung der Regelungen für die Strassen "Raymond Petit" und „Um Hammhaff“*
- Einbahnstrasse für die Strasse „Rockelsbongert“ ab der Grundhoferstrasse Richtung Konsdorferstrasse (mit Ausnahme für Fahrräder und landwirtschaftliche Fahrzeuge)

Nur bei letzterer Änderung gibt es keine Einstimmigkeit, da Rat D. Scharff der Meinung ist diese Strasse würde desöfteren als Umgehungsstrasse genutzt werden, und die Einführung eines Einbahnstrassensystems würde somit das Verkehrsaufkommen innerhalb der Ortschaft erhöhen.

Die restlichen Räte sind jedoch der Meinung das Einbahnstrassensystem wenigstens testweise einzuführen. Diese Strasse ist nicht breit genug damit zwei Autos, ohne auf

9. Le plan d'évaluation des risques d'inondation (Hochwasserrisikomanagementplan HWRM-Plan – directive 2007/60/CE du parlement et du conseil européen relative à l'évaluation et à la gestion des risques d'inondation) prévoit que le HWRM-Plan pour Luxembourg regroupe tous les aspects de la gestion des risques d'inondation :

mesures de précaution (avant l'inondation)

- gestion des surfaces, rétention naturelle, protection technique contre les inondations, mesures de précaution dans la construction des bâtiments, risques, mesures de précaution et de protection contre tous les dangers et catastrophes éventuels, prévention à la fois de l'information et du comportement des habitants
- mesures à prendre (après l'inondation)
- protection et aide aux victimes
- régénération (après évaluation de l'inondation)
- aide à la rénovation

Sont visés par ce plan de gestion les parties suivantes du territoire de la commune de Berdorf :

- ⇒ Bollendorf-Pont avec la Sûre
- ⇒ Grundhof avec la Sûre et l'Ernz Noire

Les conseillers communaux sont priés de remettre leur avis au sujet de ce plan HWRM avant le 22 avril 2015.

Cet avis peut être consulté à la page 15.

Le texte proposé est unanimement approuvé par les conseillers.

10. Les conseillers discutent de plusieurs modifications du règlement de circulation de la commune:

- réglementation de la nouvelle rue «Am Pesch», de la prolongation de la rue « Jos Keup » et de la rue «Bäim Laangebësch» avec le parking écologique
- réglementation de la vitesse dans les localités de Weilerbach et de Bollendorf-Pont
- réglementation de l'accès vers le château d'eau et du nouveau passage pour piétons dans la rue de Consdorf
- Adaptation de la réglementation de la rue Raymond Petit et de la rue «Um Hammhaff»
- Sens unique pour la rue «Rockelsbongert» à partir de la rue de Grundhof vers la rue de Consdorf (sauf cyclistes et machines agricoles)

Ce dernier point ne trouve pas le consentement de tous les conseillers. Le conseiller D. Scharff est d'avis que la rue «Rockelsbongert» est utilisée couramment comme voie de contournement et que l'introduction d'un sens unique augmentera la fréquence des véhicules à l'intérieur du village de Berdorf.

die angrenzenden Wiesen auszuweichen, aneinander vorbeifahren können, und eignet sich auch nicht unbedingt als Umgehungsstrasse, ohne eine Erweiterung der Fahrbahn in Erwägung zu ziehen.

Nach der Genehmigung durch das Transportministerium können die neuen Bestimmungen auf der Internetseite der Gemeinde eingesehen werden.

11. Wie schon bekannt plant die Gemeinde im Bereich des „Martbusch“ den Bau mehrerer öffentlicher Infrastrukturen wie einer neuen Maison Relais und der Erweiterung des Schulkomplexes.

Nach längeren Verhandlungen konnte die Gemeinde nun von den Familien Schmit-Halsdorf und Schmit-Garians aus Berdorf 178,40 Ar Land zum Preis von 133.800,00 € erwerben.

Die Räte begrüßen einstimmig dass diese Verhandlungen zu einem positiven Ende geführt werden konnten.

12. Eine Bedingung der Familie Schmit war, dass die Gemeinde ihnen ein Stück des öffentlichen Weges genannt „Gaesselchern“ das quer über ihren landwirtschaftlichen Betrieb in der Echternacherstrasse führt, abtreten. Die Räte sind auch einstimmig mit dieser Bedingung einverstanden.

13. Zusätzlich zu diesem Weg erhält Herr Guy Schmit rund 179,40 Ar Acker –und Wiesenland das der Gemeinde gehörig im Ort genannt „In Offert“ (67 Ar) und „Auf dem Binzelt“ (112,40 Ar) und dies zum Preis von 53.820,00 €. Auch diese Bedingung wird einstimmig angenommen.

14. In der Kalkesbach im Ort genannt „Auf der Houscht“ beherrschte lange Zeit ein heruntergekommenes Schuppen, umrahmt von allerlei Sperrmüll das Landschaftsbild. Nach dem Ableben des Besitzers wurde der Mietvertrag mit dem letzten Nutzer gekündigt und die Erben erklärten sich bereit ihre Ländereien, Waldparzellen und Wiesen an die Gemeinde zu verkaufen. Diese würden wieder in einen naturgerechten Zustand versetzt werden. Zudem wäre hier die Einrichtung eines idealen Lagerplatzes für Holzstämme oder sogar Holzhackschnitzel möglich.

Der Kaufvertrag für 132,35 Ar Wald- und Wiesenparzellen im Ort genannt „Auf der Houscht“ gehörend den Erben von Becker Nico aus Echternach zum Preis von 22.540,50 € wird einstimmig angenommen.

15. Ergänzend zu den Punkten 11 bis 13 der Tagesordnung genehmigt der Gemeinderat einen Pachtvertrag mit Herrn Schmit Guy für alle Landparzellen im Ort „Über Rood“ beim Martbusch, welche der Gemeinde gehören. Herr Schmit kann diese Landparzellen bewirtschaften solange die Gemeinde kein konkretes Projekt auf einer dieser Parzellen umsetzen will, dies zum jährlichen Pachtpreis von 2 € pro Ar.

16. Die Aquatower asbl erwägt die Einstellung einer zusätzlichen Hilfskraft mit einer sechzigprozentigen Tätigkeit. Die dementsprechende Ergänzung der Abmachung mit der Gemeinde wird einstimmig angenommen.

17. Kontrakt und Lohn-tabelle des neuen Arbeiters des technischen Dienstes, Daniel Lima Gonzalez aus Berdorf, werden einstimmig angenommen.

18. Kontrakt und Lohn-tabelle des neuen Gärtners des

Les autres conseillers sont pour l'introduction du sens unique, le cas échéant seulement pour une première période de test. Cette rue n'est pas assez large, afin de permettre le croisement de deux voitures sans qu'une d'elle soit obligée de traverser le pré en ces lieux. Elle ne peut être officiellement utilisée comme contournement sans prévoir un élargissement de la voirie.

Après approbation de la modification du règlement par le ministère des Transports, le texte intégral sera publié sur le site internet de la commune.

11. Il est bien connu que la commune entend construire au centre «Maartbësch» à Berdorf plusieurs infrastructures publiques comme p.ex. une nouvelle Maison Relais et une extension du complexe scolaire.

Après de longues négociations, la commune a pu acquérir 178,40 ares de terrains au prix de 133.800,00 € des familles Schmit-Halsdorf et Schmit-Garians. Les conseillers se félicitent de voir ces négociations menées à leur terme.

12. Une des conditions de l'accord précité a été la cession en leur faveur d'une partie du chemin public dénommé «Gaesselchen» qui traverse leur propriété agricole vers la rue d'Echternach. Les conseillers sont unanimement d'accord avec cette condition.

13. Une deuxième condition, acceptée unanimement par les conseillers, consiste dans la vente de 179,40 ares de terres agricoles aux lieux «In Ofert» (67 ares) et «Auf dem Binzelt» (112,40 ares), détenues par la commune à Monsieur Guy Schmit au prix de 53.820,00 €.

14. Au lieu-dit „Auf der Houscht“ à Kalkesbach se trouvait un hangar délabré entouré de déchets encombrants qui n'était plus conforme aux normes environnementales. Après le décès du propriétaire et la résiliation du contrat de bail avec le dernier locataire, les héritiers se sont déclarés d'accord de vendre ces parcelles agricoles et forestières à la commune. Après rénovation, ces terrains s'avèrent être bien adaptés pour stocker les coupes annuelles d'arbres ou bien de bois.

Le compromis de vente des 132,35 ares de parcelles de bois et de prés au lieu-dit «Auf der Houscht» appartenant aux héritiers de Nico Becker d'Echternach pour un montant de 22.540,50 € est approuvé unanimement.

15. En complément des points 11 à 13 du présent ordre du jour, les conseillers approuvent un contrat de bail à ferme conclu avec Monsieur Guy Schmit pour tous les terrains situés au lieu-dit «Über Rood» le long du centre «Maartbësch». Il peut les exploiter jusqu'à ce que la commune les utilise pour l'exécution d'un projet concret. Le prix de bail est fixé à 2 € par are.

16. L'association Aquatower entend engager un salarié supplémentaire avec une tâche de 60%. L'avenant à la convention avec la commune reprenant ce changement est entériné unanimement.

17. Le contrat de travail et le traitement signé avec le nouveau salarié à tâche manuelle du service technique, Monsieur Daniel Lima Gonzalez de Berdorf, est approuvé unanimement.



technischen Dienstes, Claude Ansay aus Roodt-Syre, werden auch einstimmig angenommen.

19. Einstimmig genehmigen die Räte zudem die Einstellung eines jungen Berdorfer Jugendlichen unter einem CAE Arbeitskontrakt (contrat d'appui emploi) als Gehilfe im technischen Dienst. Die Kosten werden zu 100 % betreffend den Arbeitgeberbeitrag und zu 75 % betreffend das Nettoeinkommen von der ADEM übernommen.

20. Einstimmig wird die Konvention mit dem regionalen Sozialamt in Befort und dem Familienministerium genehmigt. Die Gesamtkosten für die Gemeinden Bech, Befort, Berdorf, Consdorf und Reisdorf belaufen sich auf 326.138,32 € (Berdorf ~49.000 €) wobei das Familienministerium 50% der Kosten tragen wird.

21. Die Gründung des Naturpark Müllerthal steht bevor und dies ohne die Beteiligung der Gemeinde Ernztal, welche mehrheitlich einen Beitritt abgelehnt hat (siehe Gemengenzeitung 2014/3 Sitzung vom 19.12. Punkt 9). Die Statuten des Naturparksyndikats „Mëllerdall“, die dementsprechend angepasst wurden, werden einstimmig von den Räten angenommen.

22. Einstimmig werden die Gemeinden Fischbach, Colmar-Berg, Wahl und Goesdorf in den interkommunalen Informatiksyndikat SIGI aufgenommen. Somit sind mit Ausnahme der Stadt Luxemburg alle Gemeinden des Grossherzogtums in diesem Syndikat vertreten.

23. Die Räte nehmen die Statuten der neuen Vereinigung „4 Running Paws 4RP“ mit Sitz in Berdorf, ein Hundesportverein, zur Kenntnis.

24. Informationen an die Räte:

- Die nächste Sitzung des Gemeinderates findet am 21. April um 20:30 Uhr statt. Am selben Tag ab 18:30 Uhr findet das Audit der Kandidaten für den neugeschaffenen Posten des technischen Expeditionärs statt.
- Die Abteilung Tourismus des Wirtschaftsministeriums hat eine maximale finanzielle Zuwendung von 786.000 € für den touristisch, kulturellen Teil des Wasserturms und von 58.000,00 € für den ökologischen Parkplatz zugesagt.

Rat Guy Adehm

- Spricht sich für eine Erneuerung der Bushaltestelle an der Kreuzung Kalkesbach-Dosterterhof aus.

- ist der Meinung, dass etwas gegen das Zuparken der Fussgängerwege in der Echternacherstrasse unternommen werden sollte

@ diese Frage wird im Kader des Pakt Klima diskutiert und es werden dementsprechende Massnahmen ausgearbeitet

- ist der Meinung, dass der auf der Parzelle zwischen der Gemeinde und dem Weg „Gaesselchen“ gelagerte Unrat entfernt und die angrenzende Hecke von den Gemeindearbeitern geschnitten werden sollte .

Ende der Sitzung gegen 17:30 Uhr

18. Est entériné également le contrat de travail et le traitement avec le nouveau jardinier du service technique, Monsieur Claude Ansay de Roodt-sur-Syre.

19. A l'unanimité les conseillers approuvent l'engagement avec un contrat CAE (contrat d'appui emploi) d'un jeune adolescent de Berdorf comme aide auxiliaire au service technique. 100% de la cotisation patronale et 75% du salaire net du salarié sont remboursés par l'ADEM.

20. La convention entre l'Office social régional de Beaufort et le ministère de la Famille est adoptée unanimement. Le coût total pour les communes de Bech, Beaufort, Berdorf, Consdorf et Reisdorf s'élève à 326.138,32 € (49.000 € pour Berdorf) desquels le ministère de la Famille prend 50% à sa charge.

21. La constitution du parc Naturel Mullerthal se réalise sans la participation de la commune de la Vallée de l'Ernz, laquelle vient de renoncer majoritairement à une participation au Parc Naturel (voir Gemengenzeitung 2014/3 séance du 19.12. point 9). Les statuts du syndicat «Naturpark Mëllerdall» adaptés sont approuvés unanimement.

22. A l'unanimité les conseillers approuvent l'adhésion des communes de Fischbach, Colmar-Berg, Wahl et Goesdorf au syndicat intercommunal informatique du SIGI. A l'exception de la ville de Luxembourg, toutes les communes du Grand-Duché sont ainsi membres de ce syndicat intercommunal.

23. Les conseillers prennent connaissance de la nouvelle association « 4 Running Paws 4RP » avec siège à Berdorf – association sportive pour chiens -.

24. Informations au conseil communal:

- La prochaine séance du conseil communal est fixée au 21 avril 20:30 heures. Avant cette séance un audit aura lieu pour les candidats pour le poste d'expéditionnaire-technique. Cet audit débutera à 18:30 heures.
- Le département du Tourisme du Ministère de l'Economie vient d'accorder une subvention plafonnée à 786.000,00 € pour le projet du château d'eau, partie publique et touristique et de 58.000,00 € pour le parking écologique au lieu-dit «Laangebëschen».

Le conseiller Guy Adehm

- se prononce pour le remplacement de l'arrêt de bus au croisement Kalkesbach-Dousterhaff par une construction en bois plus adaptée à l'environnement

- est d'avis qu'il faut remédier au parking incessant de voitures sur les trottoirs de la rue d'Echternach

@ Cette question sera traitée dans le cadre des mesures étudiées dans le pacte climat

Est d'avis que les déchets encombrants stockés sur le terrain entre la mairie et le chemin «Gaesselchen» devraient être enlevées et les haies longeant ce terrain taillées par les ouvriers du service technique.

Fin de la séance vers 17:30 heures

# HOCHWASSERRISIKOMANAGEMENTPLAN FÜR LUXEMBURG

## GUTACHTEN DES GEMEINDERATES BERDORF

### PLAN DE GESTION DES RISQUES D'INONDATION POUR LE LUXEMBOURG

#### AVIS DU CONSEIL COMMUNAL



#### Bemerkungen:

Der Gemeinderat kann der Beschreibung der Hochwasserrisiken für Bollendorf-Pont (S. 91 – Mitte) nur zustimmen und unterstreicht die hohe Betroffenheit der Bevölkerung:

- 103 Einwohner bei HQ10
- 140 Einwohner bei HQ100
- 146 Einwohner bei HQextrem

Der Gemeinderat zeigt sich bezüglich dieser starken Betroffenheit sehr erstaunt, dass für die betroffene Ortschaft Bollendorf-Pont im HWRM-Plan lediglich Vorsorgemassnahmen (natürlicher Wasserrückhalt) vorgesehen sind:

-unbefestigter Böschungen vor und hinter Bollendorf-Pont (M311)

Der Gemeinderat ist ausserdem erstaunt, dass der Träger der im HWRM-Plan vorgesehenen Massnahmen des Wasserrückhaltes die „Kommune“, sprich die Gemeinde sein soll.

Die Gemeinde Berdorf verweist hier auf ein fertiges Hochwasserschutzkonzept (wurde seit 2005 ausgearbeitet) mit Massnahmen des technischen und baulichen Hochwasserschutzes, das 2013 den zuständigen Behörden vorgelegt wurde (gutgeheissen im Gemeinderat am 4. Mai 2011).

Besagtes Hochwasserschutzkonzept weist auf die Notwendigkeit eines technischen Hochwasserschutzes in Bollendorf-Pont hin und beschreibt die einzelnen Massnahmen.

In das Hochwasserschutzkonzept der Gemeinde Berdorf wurden bis dato ungefähr 300'000.-€ an Ingenieurkosten investiert.

#### Forderungen:

1. Der Gemeinderat Berdorf fordert aufgrund der festgestellten hohen Betroffenheit der Einwohner, dass in Bollendorf-Pont zusätzlich zu den im HWRM-Plan vorgesehenen Abflachungsmassnahmen an den Böschungen, auch die im Hochwasserschutzkonzept der Gemeinde Berdorf vorgeschlagenen technischen Hochwasserschutzmassnahmen in den HWRM-Plan übernommen werden.

2. Bezüglich der Kosten der vorgeschlagenen Massnahmen im HWRM-Plan fordert der Gemeinderat eine staatliche Kostenübernahme. Der Gemeinderat betont, dass die Hochwasserproblematik in Bollendorf-Pont nicht durch die Gemeinde Berdorf verursacht wird. Das Hochwasser in Bollendorf-Pont stammt aus einem Einzugsgebiet von immerhin 3'222 km<sup>2</sup> (Angabe Schroeder&ass. – Hochwasserschutzkonzeptstudie Okt. 2005). Der Gemeinderat folgert aus den erwähnten Tatsachen, dass die Finanzierung des Hochwasserschutzes in Bollendorf-Pont nationale (oder sogar internationale) Aufgabe ist.

3. Der Gemeinderat stellt fest, dass die Forderungen unter Pkt. 2 betreffend die Finanzierung des Hochwasserschutzes auch auf die unter Pkt. 1 geforderten Massnahmen zutreffen.

Abschliessend möchte der Gemeinderat noch auf einen Fehler in der Tabelle 6 auf Seite 37 hinweisen: der Kanton Echternach gehört der Region Gutland zu (und nicht Ösling).

#### Remarques:

Le conseil communal ne peut que soutenir le descriptif relatif aux risques d'inondation pour Bollendorf-Pont (milieu de la page 91) et souligne le grand nombre de citoyens concernés :

- 103 habitants HQ10
- 140 habitants HQ100
- 146 habitants HQ extrême

Le conseil communal, au vu du grand nombre de citoyens concernés, marque son étonnement sachant que pour cette localité de Bollendorf-Pont les seules mesures de précaution préconisées dans le plan HWRM (rétention naturelle de l'eau) consiste dans une stabilisation des talus en amont et en aval de cette localité (M311).

En outre le conseil communal est également surpris que l'institution retenue et prévue dans ce plan HWRM de rétention des eaux soit la commune elle-même.

La commune de Berdorf réfute ici un concept clef sur porte de protection contre les inondations (élaboré depuis 2005) avec des mesures de protection techniques et de génie civil qui ont été présentées aux citoyens concernés en 2013 (mesures adoptées par le conseil communal le 4 mai 2011).

Le dit concept de protection attire l'attention sur la nécessité d'un plan de protection technique à Bollendorf-Pont et en décrit les différentes mesures.

La commune de Berdorf a investi jusqu'à ce jour 300.000 € environ en honoraires d'ingénierie pour le développement de ce concept.

#### Exigences :

1. le conseil communal de Berdorf sur base du grand nombre de citoyens concernés exige que les mesures de protection techniques et de génie civil proposées dans le concept précité soient intégrées complémentirement aux mesures de stabilisation des talus prévues par le plan HWRM.

2. en se référant aux coûts des mesures proposées par ce plan HWRM, le conseil communal exige leur prise en charge par l'Etat. Le conseil communal estime que la problématique de l'inondation à Bollendorf-Pont n'est pas initiée par la commune de Berdorf mais bien par le bassin hydrographique de près de 3.222 km<sup>2</sup> (données Schroeder&ass. – Hochwasserschutzkonzeptstudie Okt. 2005). Le conseil communal conclut de ces données mentionnées que le financement de la protection contre l'inondation à Bollendorf-Pont est un devoir national pour ne pas dire international.

3. le conseil communal constate que les exigences sous point 2 relatif au financement de protection contre les inondations sont également valables pour les décisions prises sous le point 1.

En outre le conseil communal désire attirer l'attention sur une erreur en page 37 tableau 6 : le canton d'Echternach fait partie de la région Gutland et non de l'Ösling.

## Sitzung vom Dienstag / Séance du mardi 21.04. 2015

**Anwesend / Présents:** Ernest Walerius, Joé Nilles, Edouard Reisdorf, Carlo Reuter, Guy Adehm, Carlo Bentner, Suzette Seyler-Grommes, Jeannot Besenius, Daniel Scharff

**Gemeindesekretär / Secrétaire communal:** Claude Oé

**Sitzungsbeginn / Début de la séance:** 20h30

**Zuhörer / Auditeurs: ./.** **Presse: ./.**

1. In geschlossener Sitzung wird über die Besetzung des neuen Posten eines technischen Expeditionärs beraten und abgestimmt. Sieben der zwölf eingereichten Kandidaturen entsprechen den vorgeschriebenen Bedingungen. Die Gemeinderäte ernennen in geheimer Abstimmung einstimmig Herrn Olivier Lickes aus Girst, aktuell bei der Stadt Grevenmacher beschäftigt, auf den genannten Posten im technischen Dienst. Er soll ab Juli die Arbeiten von Herrn Siebenaler Marc übernehmen der am 1. Januar 2016 in Rente geht.

2. In öffentlicher Sitzung wird die Vereinbarung für das Jahr 2015 zwischen der Gemeinde, dem Roten Kreuz und dem Staat betreffend die Organisation und Verrechnung der Kosten der Berdorfer Maison Relais einstimmig angenommen.

Voraussichtlicher Kostenpunkt: 420.916,63 € wobei 105.229,16 € auf die Gemeinde entfallen.

3. Informationen an die Räte:

- Der Bürgermeister informiert die Räte über die definitiven Einnahmen betreffend die Gewerbesteuer (1.154.739,13 € mit 119.739,13 € mehr als vorgesehen) und der staatlichen Zuwendung (3.679.779,31 € mit 123.220,69 € weniger als vorgesehen). Die Minderung der Einnahmen der staatlichen Zuwendung sind darauf zurückzuführen, dass die Einwohnerzahl von 2013 (1907) bis 2014 (1822) wesentlich abgenommen hat, dies durch eine Verringerung der Bewohner im Flüchtlingsheim Heliar in der Weilerbach
- Er informiert die Räte über eine Anfrage einer Angestellten der Maison Relais während der Arbeitszeit eine Kopfbedeckung als religiöses Zeichen tragen zu dürfen.
- Er informiert die Räte darüber, dass Herr Jean Speller aus Berdorf im Gemeindesekretariat ein Dokument eingereicht hat, nach dem den Nachkommen der Familie Speller-Weicker ein Vorkaufsrecht auf das Haus 17, Konsdorferstrasse in Berdorf eingeräumt wird. Der Gemeinderat hatte beschlossen dieses Haus öffentlich zu versteigern.

Rat Suzy Seyler-Grommes

- informiert die Räte über das Datum des Bürgermeistertages in Mondorf, den 2. Juni 2015

Rat Daniel Scharff:

-eröffnet eine Diskussion über die öffentlichen Projekte welche im „Maartbësch“ vorgesehen sind und möchte wissen auf welche Art und Weise der Schöffenrat gedenkt die restlichen Grundstücke welche in der Zone öffentlichen Nutzen eingestuft sind, zu erlangen.

Ende der Sitzung gegen 21:05 Uhr

1. En séance à huis clos, le conseil communal discute et décide de la nomination du nouvel expéditionnaire technique pour les besoins du service technique. Sept des douze candidatures déposées au secrétariat communal sont conformes aux conditions de la description poste. Par vote secret, les conseillers nomment unanimement Monsieur Olivier Lickes de Girst, actuellement occupé à la ville de Grevenmacher, à ce poste. A partir du 1<sup>er</sup> juillet 2015, il reprendra les missions de Monsieur Marc Siebenaler, lequel entrera en pension le 1<sup>er</sup> janvier 2016.

2. En séance publique, la convention tripartite Commune - Croix Rouge - Etat pour l'année 2015 réglant l'organisation et la gestion financière de la Maison Relais à Berdorf est approuvée unanimement. Coût estimatif du service: 420.916,63 €, dont 105.229,16 € à charge de la commune.

3. Informations au conseil communal:

- Le bourgmestre vient de distribuer le relevé des recettes finales de l'impôt commercial chiffrées à 1.154.739,13 € (+119.739,13 € par rapport au budget initial) et de la dotation de l'Etat chiffrée à 3.679.779,31 € (-123.220,69 € par rapport au budget initial) pour l'année 2014. La diminution des recettes de la dotation est due à une diminution du nombre d'habitants de 2013 (1907) à 2014 (1822), suite à une réduction significative du nombre de résidents au centre pour demandeurs d'asile Heliar à Weilerbach
- Il informe les conseillers sur la demande d'une salariée de la Maison Relais, de pouvoir porter le voile, comme signe religieux, pendant les heures de travail
- Il informe les conseillers que Monsieur Jean Speller de Berdorf vient de déposer un document au secrétariat communal sur base duquel les héritiers de la famille Speller-Weicker auraient un droit de préemption sur la maison 17, rue de Consdorf, appartenant à la commune et prévue pour être vendue par adjudication publique;

La conseillère Suzy Seyler-Grommes

- informe les membres que la journée des bourgmestres aura lieu le 2 juin 2015

Le conseiller Daniel Scharff

-lance la discussion sur les projets à réaliser au centre «Maartbësch» et demande comment le collège échevinal entend acquérir le reste des terrains classés dans la zone d'utilité publique.

Fin de la séance vers 21:05 heures





## Aweigung Aquatower - Inauguration Aquatower 02.04.2015



02/04/2015

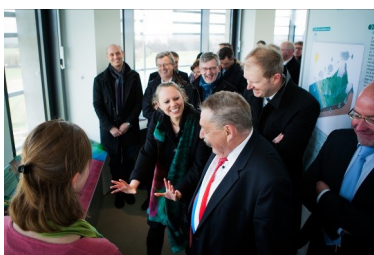
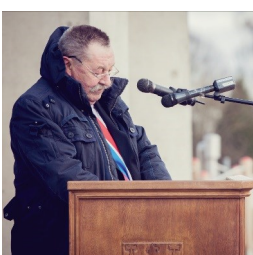
Dräi Joer hunn d'Aarbechte fir de néie 55 Meter héije Waassertuerm gedauert bis e konnt den Donneschden den 2. Abrëll 2015 offiziell, a Präsenz vun der Ëmweltministesch Carole Dieschbourg an der Staatssekretärin am Wirtschaftsminister, Francine Closener ageweit ginn, an dat bäi schéinem Wieder awer kalen Temperaturen, déi nach duerch de Wand verstärkt goufen.

De Buergermeeschter Ern Walerius huet kuerz déi politesch Entwécklung skizzéiert an deene villen Akteure Merci gesot. E besonnesche Merci geet un den Inneministère an den Tourismus déi sech mat Subventionen vun 489.753 € resp. 786.000 € un dem Projet bedeelegt hunn.

De Claude Wagner huet den techneschen Impakt vum Projet erkläert. Hei gouf drop higewisen, dat dëse schwierige Chantier ouni Accident ofgewéckelt konnt ginn.

D'Juliana Reichert, als Coordinatrice vum Projet „Expositioun iwwert d'Thema Geologie a Waasser“, huet kuerz d'Evolutioun vun dësen Aarbechten erkläert, deen vun engem Aarbechtsgrupp vun Benevollen preparéiert gouf. Bäi enger Visite Guidée kruten dunn déi sëlloch Invitéeeën dat beandrockt Resultat vun dësem Projet gewiesen.

© Fotoen Gerry Criegee











Vir dës Aqweigung hatten d'Kanner aus eiser Grondschoul extra eng helle Wull flott Zeechungen an e 1,50 m héich Keramikbild zum Thema Waassertuerm am Festzelt präsentiert.



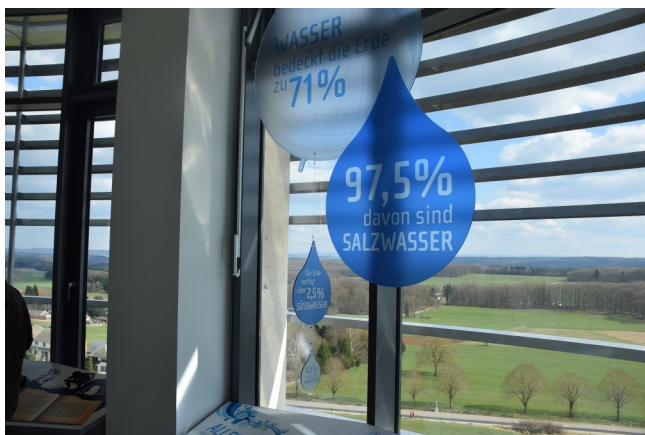


## Porte Ouverte Aquatower 04-06.04.2015



D'Porte Ouverte vum Waassertuerm iwwer den Ouschterweekend war ee richtegen Erfolleg. D'Diere vum Aquatower ware Samsdes, Sonndes a Méindes vu 14-18h00 Auer fir de Public op an hunn iwwer 2000 Virwëtzege op Bäärtref gelackelt.

Dat guut Wieder huet et de Visiteuren erlaabt wonnerbar vun der 360° Panorama Vue ze profitieren. Och d'Ausstellung um 10. Stack rondrëm d'Thema Waasser a Geologie huet Grouss a Kleng begeeschtert.



Déi verschidden interaktiv Statiounen hunn net nëmmen de Leit gehollef hiert Wëssen iwwer d'Waasser ze erweideren mee war och eng flott Hëllef fir d'Guiden, fir dem Public de Waasserkreeslaf op eng flott Aart a Weise méi no ze bréngen.



Grousse Succès bei de Kanner hat déi nei Waasserspillplaz déi sech bei der Entrée vum Tuerm befënnt.



Och no der grousser Porte Ouverte vum Ouschterweekend huet den Aquatower scho vill national an international Visiteuren ugezunn.

**Ee ganz grousser MERCI geet un jiddereen deen während deenen 3 Deeg eng Hand mat ugepaakt huet an dozou bäigedroen huet dass dee Weekend souvill Erfolleg hat. E besonnesche Merci un d'Amicale 13 an «Berdorfer Kéis» déi fir Gedränk an lessen fir d'Visiteuren gesuergt hunn.**





## Reportagen / Reportages

### Commémoratioun 2. Weltkrich



### 07.02.2015 – Crossing River zu Iechternach

Mat engem spektakuläre Reenactement gouf de 7. Februar 2015 un d'Befreiung vun Iechternach geduecht.



Ronn 40 Statisten aus Holland mat original Uniformen, begleet vun enger helle Wull Militärautoen hunn déi méi wie 1000 interesséiert Spectateuren an d'Joer 1945

zeréckversat. No engem Gedenkmarch op d'Gare verbonne mat engem Exposé vum Emile Hansen op der Platz wou d'Amerikaner iwwert Sauer gaange sënn, gouf dunn bäi der aler Réimerbréck den Opbau vun der Foussgängerbréck iwwert d'Sauer nogestallt.



En Szenario deen eng gutt Stonn gedauert



huet (1945 waren et 3 ganzer Deeg), an dat ouni ënnert Dauerbeschoss ze stoen, wat de Leit nach eng Kéier virun Ae gefouert huet wat dat deemools fir eng Leeschtung wor.

Eng gelonge Manifestatioun organiséiert vun der Stad lechternach ënnert der Leedung vum André Hartmann.



lechternach de 07.02.2015



Am Kader vun de Commemoratiounsfeierlechkeete vum Enn vum 2. Weltkrich hat de kantonalen Organisationscomité de 14. März 2015 en Tour mam Bus duerch de ganze Kanton lechternach organiséiert.

All d'Gemengen a bal all d'Uertschafte vun eisem Kanton hunn am 2. Weltkrich ënnert





dem Joch vun de Nazidäitschen a besonnesch ënnert de schëlme Konsequenze vun der Ardennenoffensiv gelidden.



Am Bus kruten d'Leit Informatiounen an Anekdoten erzielt déi sech op déi Regioun bezuch hunn wou de Bus grad passéiert ass.

Op de Statiounen am Fräihof zu Steenem, an der Hierber Scheier, an Hanner Bra zu Bech, an



der Kierch vu Beefort a beim Monument op der Weilerbaach waren do Virträg an Ausstellung vu Material a Fotoen, déi de Leit déi Evenementer vun deemools méi no bruecht hunn.

De gelungenen Nomëtteg gouf schlussendlech mat engem Eierewäin am Hihof zu lechternach ofgeschloss.





## 18/04/2015 - Visite des musées d'histoire militaire de Bastogne et Diekirch



Op Aluedung vun der Kulturkommissioun haten sech den 18. Abrëll eng 19 Leit zesummefonnt fir en Tour an d'Militärmusée vu Baaschtnech a vun Dikrech. Néiwt dem impressionante Mardasson zu Baaschtnech

ass den nei amenagéierte Militärmusée sécher eng Rees wärt. Et kréit een hei interaktiv all d'Informatiounen iwwert den 2. Weltkrich, d'Entstoen an seng Konsequenzen, vun 1933 bis 1950, mat Schwéierpunkt ob d'Ardennenoffensiv. Zu Dikrech kréit een da gewisen, wat fir en Material a sou engem Krich an de Gebrauch kënnt. Eng bemierkenswäert Sammlung déi hei meescht bénévol Mataarbechter zesummegedroen hunn.

E flotten, léierräichen, awer relaxen Dag mat engem sympathesche Grupp.



# Aktivitéiten rondrëm d 'Gemeng - Activités au sein de la commune

## Néi Mataarbechter



Duerch verschidden Ofgäng an d'Pensioun vu Gemengenaarbechter huet de Schännerot décidéiert ee vun deene Posten nei auszeschreiw. Aus 33 Kandidaturen ass dunn de Choix op den Daniel Gonzalez Lima vu Bäertref gefall.

Den Daniel huet 28 Joer, ass zu Lëtzebuerg gebuer a wunnt säit 1990 hei zu Bäertref wou hien och an d'Schoul gaangen ass.

Vun 2009 bis 2013 huet hie schonns als Aarbechter beim CIGR Grevenmacher vir ons Gemeng geschafft an huet doduerch d'Leit an d'Aarbechtsfeld kennegeléiert.

Den Daniel ass dann elo säit dem 1. Mäerz 2015 am techneschen Déngscht vun der Gemeng aktiv.

**Daniel Gonzalez Lima**



An senger Sitzung vum 20.10.2014 hat de Gemengerot e neie Poste vun engem Gäertner fir den techneschen Déngscht geschafen. Eng 13 Kandidaten haten sech op dëse Poste gemellt. No engem Audit huet de Schännerot dem Claude Ansay vu Roodt-Syre d'Veutraue geschenkt.

De Claude huet 31 Joer an huet säi CATP als Gäertner 2007 zu Ettelbréck an der Ackerbauschoul gemaach.

No 2 Statiounen am Privatsecteur huet hie vun 2008 un beim "Fonds pour le Développement du Logement et de l'Habitat" zu Diddeleng seng Erfahrungen als Gäertner gesammelt.

Säit dem 1. Abrëll ass hien elo bäi der Gemeng Bäertref, niewent villen anere Missiounen, fir den Entretien vun de Plantatiounen a Gréngflächen zoustänneg.

**Claude Ansay**



## Pot d'accueil / Willkommenstrunk 15.01.2015



In Zusammenarbeit mit der Integrationskommission hatte der Schöffenrat die im Laufe des Jahres 2014 in die Gemeinde zugezogenen Mitbürger zu einem Willkommensumtrunk eingeladen. Joé Nilles, Schöffe und Präsident der Integrationskommission gab den Anwesenden während seiner Ansprache Erläuterungen über die Gemeinde Berdorf. Danach bot sich den Anwesenden die Möglichkeit zum gegenseitigen Kennenlernen und um Bekanntschaft mit den gewählten Gemeindevertretern und dem Gemeindepersonal zu machen.



Le collège des bourgmestre et échevins, en collaboration avec la commission consultative d'Intégration, a invité les nouveaux arrivants de 2014 à un pot d'accueil. Lors de l'allocation, Joé Nilles, échevin et président de la commission d'Intégration a donné des explications au sujet de la commune de Berdorf. Par la suite un pot d'accueil permettait aux personnes présentes de se rencontrer et de faire connaissance avec les représentants élus de la commune, ainsi qu'avec le personnel communal.





## Ofschlossfeier vun der Gemeng – Fête de fin d'année de la commune

### 30.01.2015

D'Ofschlossfeier vum Joer 2014 vun der Gemeng gouf och dëst Joer erëm am Centre Culturel "A Schmadds" gefeiert. De Buergermeeschter Ern Walerius huet all d'Mataarbechter vun der Gemeng begrüsst an hinnen e grouse Merci fir déi gutt Zesummenaarbecht ausgeschwat. Schwéieren Häerzens huet hien awer och op den Doud vum Här René Alf higewisen. De René, deen eis den 31. Oktober 2014 verlooss huet, war vun 1967-1994 am Déngscht vun der Gemeng Bäertref, als Gemegecantonnier.



De Claude Oé hat duerno profitéiert fir mat engem flotte Film d'Joer 2014 mat all senge gudden a schlechte Momenter an Erënnerung ze ruffen. Op dësem Owend gouf awer och dovunner profitéiert fir den Aloyse Jacoby an seng wuelverdénchte Pensoun ze entloossen. Den Aly war vum Juli 1976 bis den August 2014 als Gemegeenaarbechter zu Bäertref aktiv. Dat lëscht Joer hat dem Aly seng Gesondheet, et net esou gutt mat him gemengt, dofir huet hie missen éischter ewéi geplangt s'én Déngscht op der Gemeng opginn. Mat engem Rees Bong hunn all déi Responsabel vun der Gemeng him Merci gesot, fir s'én treien Déngscht an seng gutt Aarbecht.

Awer och d'Manuela Fellerich-Di Felice, krut vun der Gemeng ee grouse Merci ausgeschwat fir seng wäertvoll Aarbecht als Léierin an der Bäertref Schoul. D'Manuela huet de September 1989 als Schouljoffer zu Bäertref ugefaangen, an ass zanterhier säit 25 Joer motivéiert an der Schoul tätég. Seng Aarbechtskollegen hunn mat enger flotter, witzeger Presentatioun dës Zäit nach eng Kéier op dem Ecran Revue passéiere gelooss.

La fête de la fin d'année 2014 de la commune s'est tenue cette année également au Centre culturel "A Schmadds". Le bourgmestre Ern Walerius a accueilli les collaborateurs de la commune avant de les remercier chaleureusement pour leur collaboration. C'est avec beaucoup d'émotion qu'il a tenu à rendre hommage à René Alf, cantonnier de la commune de 1967 à 1994, qui nous a quittés le 31 octobre 2014.

A la suite de ce préliminaire, Claude Oé a présenté au travers d'un film les bons et moins bons moments qui ont égrené l'année 2014. Et profitant de cette soirée, l'assemblée a tenu à fêter le futur pensionné qu'est Aloyse Jacoby qui a été un de nos ouvriers communaux de juillet 1976 à août 2014. Malheureusement pour lui, sa santé s'est quelque



peu dégradée l'année passée lui imposant de prendre cette décision prématurément. Les responsables de la commune lui ont offert un voyage en remerciement pour l'accomplissement de son excellent travail.

C'est par après au tour de Manuela Fellerich-Di Felice d'être remerciée pour son travail d'institutrice à l'école de Berdorf. En effet pour avoir débuté en 1989, ce ne sont pas moins de 25 années qui la voient remplir son rôle avec motivation. Ses collègues ont passé en revue ces années au travers d'un film amusant et drôle.



## Liichtmëssdag 02.02.2015

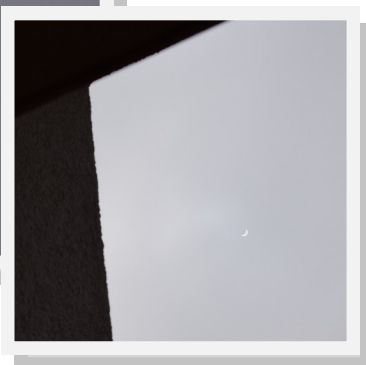
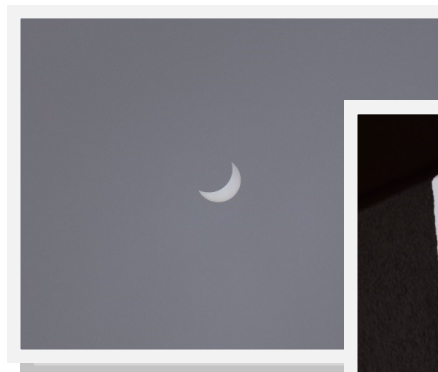


Traditionnellement pour le 2 février les enfants ont bricolé de jolis lampions de toutes couleurs. Malgré le mauvais temps, les enfants étaient très fiers et sont allés de porte en porte avec leur lampion, ce qui était un grand plaisir pour tous les habitants de la commune.

Ewéi all Joer, haten d 'Kanner sech och dëst Joer den 2 Februar erëm ganz vill Méi gemaach fir verschidden Lampione a verschiddene Faarwen ze bastelen. Och bei kalem Wieder, sinn si mat hire Konschtwierker stolz vun Haus zu Haus gaangen, wat eng Freed fir Grouss a Kleng war.

## Sonnendäischtert - Eclipse solaire 20.03.2015

Um Freideg de Moien, den 20.03.2015 ass de Mound tëscht d'Äerd an d'Sonn gewandert an huet déi bis zu 75,8 % verdeckt. D'Wiederconditiounen hunn et zougelooss, dass een op ville Plätzen am Land, dëst Evenement gesinn huet. Hei d 'Fotoen vun Baërdref:



Vendredi matin, le 20.03.2015, la lune s'est placée entre la terre et le soleil et a occultée celle-ci jusqu'à 75,8 %. Voici la vue de Berdorf:

## Grouss Botz 21.03.2015



Ee grouse Merci  
geet un jiddereen  
deen den um Dag  
vun der traditioneller  
Grousser Botz esou  
fläisseg gehollef huet.

Un grand Merci à tous ceux qui ont participé à la journée traditionnelle Grouss Botz.

## Neue Kanalisationen in der Straße „An der Ruetsbech“ in Berdorf



Von Januar 2015 bis Ende März 2015 wurden in der Straße „an der Ruetsbech“ Bauarbeiten an dem Abwassernetz der Gemeinde durchgeführt. Einerseits wurde eine Regenwasserkanalisation zur nachhaltigen Entwässerung mittels Trennsystem verlegt und das vorhandene veraltete Schmutzwasserrohr durch eine größere und abflussstärkere Leitung ersetzt.

Die Arbeiten konnten trotz einigen witterungsbedingten Einschränkungen fristgerecht ausgeführt werden.

*Text Claude Wagner*

## Instandsetzung des Fußgängerweges „Im Kreppent“ in Berdorf

Ende 2014 – Anfang 2015 wurde der Fussgängerweg „im Kreppent“ nach ökologischen Prinzipien instandgesetzt. Durch die Wahl eines mineralischen Wegaufbaus bleibt der Weg wasserdurchlässig und lässt mittelfristig eine sich selbst einstellende Vegetation zu. Die Instandsetzung der Fussgänger Verbindung war eine im Mobilitätskonzept der Gemeinde Berdorf vorgesehene Massnahme zum Ausbau des Fusswegenetzes und zur Verbesserung der Qualität des innerörtlichen Fussgängerverkehrs.

*Text Claude Wagner*



## Neue Öffentliche Beleuchtung



Im Rahmen der Klimaschutz- und Energiepolitik der Gemeinde Berdorf wurden Anfang 2015 drei Fußgängerverbindungen mit energieneutralen Solar-LED-Leuchten ausgestattet.

Entlang den Wegen Kreppent, Rockelsbongert und der Verbindung zwischen Gemeindeverwaltung und der Straße „an der Laach“ wurden insgesamt 36 Leuchten mit High-Power-LED's, Solarmodulen und Gelakkus montiert.

Die modernen Leuchten erlauben es die am Tage zur Verfügung stehende Sonnenenergie zu fangen, zu speichern und nachts zur Beleuchtung der Wege wieder abzugeben. Das Beleuchtungskonzept benötigt keine Verkabelung zwischen den einzelnen Leuchten und kann als energie- und klimaneutral bewertet werden.

Durch die Montage dieser Leuchten unterstreicht die Gemeinde Berdorf Ihre Bemühungen in Sachen Klimaschutz, Energieersparnis und fördert gleichzeitig den Fußgängerverkehr durch ein verbessertes Angebot an beleuchteten Fußgängerwegen.

*Text Claude Wagner*



## Erstes regionales Klimateamtreffen in Berdorf



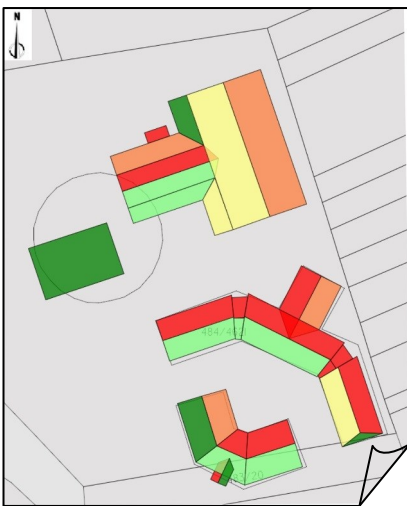
Teil des Treffens moderierte Jos Bollendorf (Klimaberater der Gemeinde Berdorf) einige wichtige Fragestellungen zum Thema Klimapakt, Klimaschutz und erneuerbarer Energien an. Die Themen wurden in Arbeitsgruppen diskutiert und die Resultate allen Beteiligten vorgestellt. Abschliessend lud Joé Nilles (Vertreter des Schöffensrates im Klimateam Berdorf) zu einem Umtrunk ein. Da das erste regionale Klimateamtreffen grosses Interesse fand, wird ein nächstes Treffen 2015 in der Gemeinde Consdorf organisiert werden.

Text Claude Wagner

**A**m 4. Dezember 2014 trafen sich auf Einladung des Klimateams der Gemeinde Berdorf rund 35 interessierte Mitglieder der Klimateams der Gemeinden des zukünftigen Naturparks Müllertal im Kulturzentrum „A Schmadd's“ in Berdorf. Nach der Begrüssung der Teilnehmer durch Claude Wagner (Koordinator des Klimapaktes) standen im ersten Teil des Treffens technische Vorträge zu den neuesten innovativen Energie- und Klimaschutzprojekten der Gemeinde Berdorf auf dem Programm. Im Einzelnen stellten Vertreter der Firmen Swirl und Solartec die Windturbine auf dem neuen Wasserturm und die Stromspeicherbatterie im Kulturzentrum vor. Im zweiten



## Neuer Solarkataster für die Gemeinde Berdorf



In Zeiten steigender Energiepreise und zunehmendem Klimaschutzbewusstsein lohnt sich die Investition in eine solarthermische Anlage zur Warmwasserherstellung oder in eine Photovoltaikanlage zur Stromproduktion immer noch wenn alle Faktoren stimmen.

Die Gemeinde Berdorf hat im Laufe des Jahres ein Instrument zur Prüfung der Eignung aller Dachflächen der Gemeinde für solche Anlagen (alle öffentlichen und privaten Dächer) erstellen lassen. Der sogenannte digitale Solarkataster erlaubt es für jede Dachfläche zu prüfen, wie gut sie sich für den Bau und den Betrieb von Solaranlagen eignet (Dachfläche, Dachausrichtung, Beschattung, Produktionspotential, usw.). Die Solareignung ist einerseits sofort durch eine farbliche Einstufung erkennbar (von grün über gelb bis zu rot – ähnlich der Kennzeichnung des Energiepasses) und andererseits detailliert in einem begleitenden Bericht für jede Dachfläche beschrieben.

Der Solarkataster wurde am 10. Februar 2015 gemeinsam mit den Verantwortlichen der an der Erstellung beteiligten Gesellschaft ENOVOS den Bürgern der

Gemeinde Berdorf im Kulturzentrum „A Schmadd's“ vorgestellt.

Der Solarkataster gibt kostenfrei Auskunft über die solartechnische Eignung jeder Dachfläche in der Gemeinde Berdorf und kann nach terminlicher Absprache im technischen Dienst der Gemeinde eingesehen werden (Claude Wagner, Tel. 790187-28). Bei dem persönlichen Termin zur Einsicht des Solarkatasters erhält jeder Hausbesitzer dann Detailinformationen und Beratung zur Eignung seiner persönlichen Dachflächen.

Text Claude Wagner



## Ausbau und Instandsetzung des Parkplatzes am Kulturzentrum „A Schmadd's“ in Berdorf



Der Parkplatz hinter dem Kulturzentrum wurde Ende 2014 wegen der vielen gut besuchten Veranstaltungen und der damit verbundenen Nachfrage an Parkmöglichkeiten um 18 Stellplätze vergrössert. Im Sinne einer nachhaltigen Regenwasserbewirtschaftung sind die Stellflächen (wie auch schon die bestehenden Parkplätze) in wasser-durchlässigem Rasengitter ausgeführt und ermöglichen eine natürliche und gleichmässige Versickerung des Niederschlagswassers. Bei Starkregenereignissen dienen die neu angelegten Wassermulden zur Versickerung des Niederschlagswassers auf dem Grundstück selbst.

Die aufwendige Verkabelung nutzen mittels eines Akkuspeichersystems die tägliche Sonnenenergie zur energie-neutralen nächtlichen Beleuchtung.

Im Rahmen der Bauarbeiten wurden auch die Rasengitterwaben der bestehenden Parkplätze ordnungsgemäss instandgesetzt.

*Text Claude Wagner*

## Anlage eines ökologischen Parkplatzes im Laangebësch



Auf den bislang landwirtschaftlich genutzten Flächen neben der Werkstatt der Strassenbauverwaltung am Ortsende von Berdorf (in Richtung Consdorf) ist Anfang 2015 ein naturnaher Parkplatz entstanden. Die vordere Ecke des Areals mit Bestand an Bäumen und Hecken wurde durch die Anlage des Parkplatzes nicht berührt und blieb integral erhalten.

Die Zufahrt und Ausfahrt vom Parkplatz erfolgt über den bestehenden Weg hinter der Werkstätte der Straßenbauverwaltung, welcher zukünftig als Einbahnstrasse ausgewiesen wird.

Durch die Schaffung dieses ökologischen Parkplatzes im „Laangebësch“ können die Besucherströme zum neuen Wasserturm „Aquatower“ (mit Ausstellungs- und Aussichtsplattform) aufgefangen werden und es kann den Besuchern des zukünftigen Waldfriedhofes eine Parkmöglichkeit in fußläufiger Entfernung angeboten werden. Der ökologische Parkplatz steht außerdem den Wanderern der Region zur Verfügung. Am geplanten Standort bietet sich die Möglichkeit zum Einstieg in viele Wanderrouten der Gemeinde und der gesamten Region.

Der Parkplatz wurde im Mehrschichtaufbau mit mineralischer Schotterdecke ausgeführt. Durch den Schotteraufbau werden die Wasserdurchlässigkeit (Flächenversickerung), die Reinigung und die Vegetationsfähigkeit (Gräser, Krautschichten, usw.) auf der gesamten Fläche erhalten. Die vorhandenen Wassermulden um die Projektfläche herum blieben unverändert.

Die Übergänge zu den bestehenden Grünflächen im Randbereich (Versickerungsmulden, Baumbestand in der südöstlichen Ecke, usw.) wurden fließend und ohne Randeinfassungen gestaltet.

Auf dem Areal entstanden 76 Pkw-Parkplätze, 2 Behindertenparkplätze und ein Platz für 2-3 Busse. Die Stellplätze sind jeweils zu zweit gruppiert und durch Holzkonstruktionen, Steine, Hecken und 40 neue Bäume optisch und räumlich getrennt.

Seit den Tagen der offenen Tür im Wasserturm Aquatower Anfang April wird der Parkplatz gut angenommen und genutzt.

*Text Claude Wagner*



## Abfallkonzept der Gemeinde Berdorf und Entwicklung der Abfallmengen



Trennsystem an der Bärtröffer Schoul

Im August 2013 hat die Gemeinde Berdorf auf Initiative des Klimateams im Rahmen des Klimapaktes ein Abfallkonzept erstellt (im Oktober 2013 vom Gemeinderat gutgeheißen). Neben der Bestandsanalyse der vorhandenen Entsorgungsstrukturen und der Abfallzusammensetzung in der Gemeinde Berdorf (Referenzjahr 2012) beinhaltet das Konzept auch Zielsetzungen und Maßnahmen zur Verbesserung des Abfallsystems.

Die größte Zielsetzung des Konzeptes ist eine Restmüllreduzierung am Gesamtabfall der Gemeinde Berdorf um 15% bis zum 31. Dezember 2020. Eine Überprüfung

der Entwicklung der Abfallzusammensetzung und der Abfallmengen im August 2014 (also für das Jahr 2013) hat ergeben, dass 2013 bereits jeder Bürger in Berdorf durchschnittlich 12,68 kg/Jahr weniger, sprich 6,28% weniger Restmüll produziert hat.

Diese positive Entwicklung kann weiter gefördert werden durch die Vermeidung, die Reduzierung und Wiederverwertung der verschiedenen Abfallfraktionen und Schadstoffe.

In diesem Sinne wurde für den Schulanfang im September 2014 in der Berdorfer Fundamentalschule ein Abfalltrennsystem eingeführt. Nach Beratung durch die Mitarbeiter der Superdreckschöck wurden alle Klassensäle und Aufenthaltsräume mit speziellen Müllbehältern zur separaten Sammlung von Altpapier, PMG-Verpackungsabfällen und Restmüll ausgestattet. Durch diese Abfalltrennung zum Zwecke der teilweisen Wiederverwertung leistet die Fundamentalschule Berdorf ihren Beitrag zur Reduktion des Restabfallanteils und zur Sensibilisierung in Sachen Abfallmanagement.

*Text Claude Wagner*

## Energieeffizienz der Straßenbeleuchtung in der Gemeinde Berdorf

Seit 2012 führt der technische Dienst der Gemeinde ein jährliches Monitoring der öffentlichen Beleuchtung auf den Gemeindestrassen durch (Staatsstrassen ausgenommen da die Gemeinde dort keinen Einfluss auf Entscheidungen hat). Nach Bestandsaufnahme des Netzes der Straßenbeleuchtung und Ermittlung der Energieverbräuche setzte sich die Gemeinde Berdorf als Ziel bis 2020 den Stromverbrauch der öffentlichen Beleuchtung um 25% auf 17'969 kWh pro km beleuchtete Straße und pro Jahr (verglichen zum Referenzjahr 2012 mit 23'959 kWh pro km beleuchtete Straße und pro Jahr) zu senken.

Durch den kontinuierlichen Austausch veralteter Beleuchtungsmittel durch LED-Leuchtmittel (82 Leuchten bis Ende 2014) konnte der Energieverbrauch bereits um 12,01% auf 20'909 kWh pro km beleuchtete Straße und pro Jahr reduziert werden. Gleichzeitig sanken durch den steigenden

Einsatz von LED-Leuchtmitteln in der Straßenbeleuchtung die Treibhausgasemissionen von 93 Tonnen pro Jahr (2012) auf 82 Tonnen im Jahr 2014.

Die Gemeinde Berdorf versucht also auch im Bereich der kommunalen Anlagen und Infrastrukturen aktiven Klimaschutz durch Energieeinsparungen und Emissionsreduktionen zu betreiben.

*Text Claude Wagner*

## «A Schmedden» gouf ofgerappt



**D**'Gemeng hat viru 5 Joer d'Haus „A Schmedden“ néiwend dem Gemengenhais opkaft. Hei soll zesumme mam Staat en Naturzenter entstoen, als Attraktiounspunkt a Satellit vum Naturpark Möllerdall. D'Haus war no engem Brand net méi bewunnbar an huet elo missten aus Sécherheetsgrënn ofgerappt ginn. Déi al Scheier bleift awer nach stoen a gëtt bis zur Realisatioun vum genannte Projet vum Bëschservice als Atelier genotzt.





## Schoul / Ecole fondamentale

Visite vum Aquatower vun de Schoukanner aus dem Cycle 1 den 11.03.2015



Visite vum de Pompjeeën Cycle 1 - 05.03.2015





## Veräinsléiwen, sozial an kulturelt Schaffen - Vie associative , culturelle et sociale

### DT1962 Berdorf - Landesmeeschterschaften 2015



Gold Medaille vir  
Barbosa Ariel an  
Bronze fir Kieffer  
Dominique bei den  
Damen C ,

Bronze fir  
Schroeder David  
an Steil Marc bei  
den Herren D  
Doubel



Den Dësch Tennis Berdorf huet sech bei  
den Landesmeeschterschaften vun  
den Senioren an der Coque 2015 gutt  
gewisen.  
Mat enger Goldmedail enger  
Sëlwermedail an 2 Bronze Medailen.



Sëlwermedail vir  
Barbosa Kleber bei  
den Herren D.





## USBC 01 Berdorf/Consdorf



Seniors 1 vum USBC 01 Berdorf/Consdorf kritt nei Uniformen, gestëft vun:

HUSStec S.A. Consdorf [www.huss.lu](http://www.huss.lu)



D'Veteranen vum USBC 01 Berdorf/Consdorf kréien eng nei Uniform, gestëft vun: Emil Antony Schornsteintechnik vu Mertert Tel.: 74 82 45, a vun: La Baloise, Agent: Claude Mirkes vu Consdorf. Tel.: 621 253 295





Cadets vun der Entente Berdorf/Consdorf-Krëschtnesch kruten nei Uniformen, gestëft vun de Pappen a Männer Berdorf



Um Football Tournéier "1st European Bank&Business Charity Cup" ass dëst Joer fläisseg fir de gudden Zweck gesammelt ginn. Iwwerreecht goufen d'Schecke vum Caissier Armand Vorselaars.

Am Ganze konnten 2 Schecke mat 1.000 Euro fir den Télévie an 1.000 Euro fir d'Séniorie Saint Joseph Consdorf iwwerreecht ginn.





## Generalversammlung Harmonie Berdorf ASBL 2015



In Anwesenheit von 41 aktiven Mitgliedern, Bürgermeister Ernest WALERIUS, den Schöffen Joé NILLES und Edy REISDORF, den Gemeinderäten Guy ADEHM, Carlo REUTER, Susy SEYLER-GROMMES und Daniel SCHARFF, dem UGDA Vertreter Gilbert GUIRSCH hielt die Harmonie am Samstag, den 6. Februar 2015 ihre Jahresversammlung ab.



Präsident René MANTERNACH bedankte sich bei allen aktiven Mitgliedern und Helfern die während des Jahres zum Gelingen des gut gefüllten Programms beigetragen hatten, der Gemeinde, den Sponsoren und Ehrenmitgliedern. Er lobte die gute Zusammenarbeit mit dem Dirigenten Patrick Yves HENGEN. Im Anschluss an eine Gedenkminute an die verstorbenen Mitgliedern des Ehrenvorstandes Adolphe MEYERS und René ALF präsentierte Roger EIFFES den gut gefüllten Tätigkeitsbericht des vergangenen Jahres, aus dem hervorgeht, dass insgesamt 37 Proben und ein Probetag stattfanden, die zu 75 Prozent besucht waren. Neben mehreren Konzerten sowie die Teilnahme an sämtlichen weltlichen und kirchlichen Veranstaltungen, stachen besonders hervor die «Marche Gourmande» an Christi Himmelfahrt und das traditionelle Waldfest. Nachdem Kassierer Lucien OLINGER den Kassenbericht präsentiert hatte, bedankte er sich bei der Gemeinde für den jährlichen Subsidien, die Unterstützung in der Musikschule, den Sponsoren, den Ehrenmitgliedern und den aktiven Mitgliedern die zum Beitragen

der guten Finanzlage geholfen haben. Der Kassenrevisor Claude OÉ betätigte eine ausgezeichnete Buchführung und bat die anwesenden Mitgliedern um Entlastung. Chantal BINGEN präsentierte das Programm 2015 das wenig vom Programm des Vorjahres abweicht. Während der Versammlung erhielten 5 UGDA Musikschüler ihr Diplom. Bürgermeister Ernest WALERIUS und UGDA Vertreter Gilbert GUIRSCH überreichten Medaillen an folgende Mitglieder: «Insigne» 5 Jahre Aktivität Luc SCHULZ und Felix SCHUMACHER. «Médaille de Mérite en bronze» 10 Jahre Aktivität Laura BOENTGES, Antonio FORESTIERI, Jerry HOFFMANN, Max PISTOLA, Yvonne PISTOLA-ALF und David SCHROEDER. «Médaille de Mérite en Vermeil» 30 Jahre Aktivität Alex BODEN. «Médaille de Mérite en Vermeil avec palmette» 40 Jahre Aktivität André HOFFMANN, André LAUGS, Romain NEU und Claude OÉ. Den 4 neuen Musikanten am Pult wurden die Statuten überreicht. Mit einem Geschenk beehrt wurden 9 Mitglieder, die 90 – 100 Prozent an den Proben und Aktivitäten teilnahmen. Der Musikant Paul Adehm konnte eine hundertprozentige Teilnahme aufweisen. UGda Vertreter Gilbert GUIRSCH lobte die gute Zusammenarbeit im Verein, sprach aber die Probleme der Jugendarbeit an. Bürgermeister Ernest WALERIUS bedankte sich im Namen der Gemeinde für den Beitrag, den die Harmonie im kulturellen Leben leistet. Der Vorstand bleibt unverändert und setzt sich in alphabetischer Reihenfolge wie folgt zusammen: Chantal BINGEN, Roger EIFFES, Roland KAYSER, René MANTERNACH, Lucien OLINGER, Gerd PINTER, Kim RASQUIN, Patrick SCHUMACHER, Susy SEYLER, Michelle SPAUS, Paul STREFF und Florence WEINAND. Laut Statuten werden in der ersten Vorstandssitzung im Monat Februar die Posten im Vorstand verteilt.

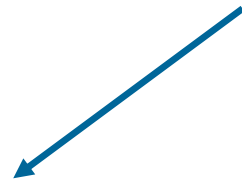


## Erste ordentliche Generalversammlung des „Orchestre des Jeunes de l'Est“

**A**m Samstag, den 7. Februar 2015 fand in Born die erste ordentliche Generalversammlung des „Orchestre des Jeunes de l'Est“, kurz OJE, statt. Bereits 2011 schlossen sich einige Vereine aus dem Kanton Echternach zusammen um jeden Sommer eine Musikwoche für Jugendliche zu organisieren. Das ORJCE (Orchestre Régional des Jeunes du Canton d'Echternach) - wie es damals noch hieß - hatte zum Ziel, die Jugendlichen aus den jeweiligen Gemeinden für das musikalische Zusammenspiel zu begeistern. In Zusammenarbeit mit der Echternacher Musikschule setzten sich die Musikvereine aus Bech-Berburg, Berdorf, Born, Consdorf, Echternach, Herborn und Rosport zudem das Ziel, die Schüler zu motivieren und sie ihrem Niveau und Alter entsprechend in einem Blasorchester zu fördern. Somit verbringen die Jugendlichen im Alter zwischen 12 und 20 Jahren Anfang September jedes Jahr eine Woche in einer Jugendherberge, wo sie Musikstücke proben, um am Ende der Woche ein Konzert zu geben. Jedes Jahr wird das Abschlusskonzert von einer anderen Musikgesellschaft

des Kantons getragen.

Nach 4 erfolgreichen Jahren beschlossen die Musikvereine nun eine a.s.b.l zu gründen und die Türen für Jugendliche aus dem Osten des Landes zu öffnen. 2015 findet die Stagewoche vom 31. August bis zum 5. September statt. Die Musikanten verbringen die Woche in der neuen Jugendherberge von Beaufort bevor sie in Bech ihr Abschlusskonzert spielen.



**Bei Interesse können Jugendliche bei ihrem Verein oder in der Musikschule in Echternach ein Anmeldeformular erhalten.**





## Buergbrennen 21.02.2015 Bollendorf-Breck



## Buergbrennen 22.02.2015 Bäertref





## Berdorfer Rido - Theater 13-15.03.2015

### De Lëschtengen Dräiakter "KONVENIAT" vum Cecile Bellot



Berdorfer Rido

## 1. Generalversammlung vun der Aquatower ASBL



**D**éi éischt Generalversammlung vun der AQUATOWER a.s.b.l. huet den 28. Januar 2015 an der Bäertref Gemeng stattfonnt. Dës Associatioun, déi gegrënnt gouf, fir déi öffentlech Struktur vum neie Waassertuerm ze verwalten gouf offiziell den 20. Oktober 2014 gegrënnt an hat als Haaptaktivitéit d'Opstelle vum Comité an d'Astelle vun enger Gestionnaire an der Persoun vum Sandy Moulin. De Comité setzt sech zesummen aus Joé Nilles, President, Juliana Reichert a Jeannot Kartheiser, Memberen, Claude Oé, Sekretär a Carlo Reuter, Caissier.

All Bierger vun der Gemeng ka Member vun der Aquatower a.s.b.l. ginn. Eng Memberskaart kascht 10 €. Kontakter a weider Informatiounen fannt dir ënnert [www.aquatower-berdorf.lu](http://www.aquatower-berdorf.lu).





## Divers

### Diplomiwwereechung UGDA



Lynn Schroeder Harmonie Bäertref



Fédération Nationale de Musique du Grand-Duché de Luxembourg

**Union Grand-Duc Adolphe**

3 Route d'Arion  
L-8009 STRASSEN  
Tél: (+352) 46 25 36-1  
Fax: (+352) 47 14 40  
Courriel: direction@ugda.lu

Remise nationale des diplômes le 08.02.2015 à Kehlen.

National Diplomiwwereechung den 08.02.2015 zu Kehlen.

## Hochzäiten - Mariages

Den 27.03.2015

**Ibraimi Erhan & Parko Irzana**

Bollendorf-Pont



## E Bléck an d'Geschicht - Un Clin d'œil sur l'histoire

### Aus der Geschichte unseres Dorfes (4. Fortsetzung)

(Text aus der Festbrochüre der Harmonie Berdorf von 1967)



Seitdem im Pyrenäischen Frieden große Teile Luxemburgs an Frankreich gefallen waren, war Ludwig XIV. bemüht, das gesamte, für ihn politisch und strategisch wichtige Herzogtum an sich zu ziehen. Aus dieser Zeit nun wird uns von Berdorf eine wenig erfreuliche Episode berichtet, die selbst in der damaligen Zeit Aufsehen erregte. Im **Jahre 1668** hatten sich die Bewohner der Dörfer Consdorf, Berdorf, Hersberg und Bigelbach beim Herannahen französischer Truppen mit ihrem Vieh und ihren Möbeln in die Wälder geflüchtet, um nicht gebrandschatzt zu werden und sie hatten sich bis zum Abzug dieser Truppen verborgen gehalten. Die Bewohner von Befort, Haller, Waldbillig, Breidweiler und vom Dousterthof, die nicht so klug gewesen waren, hatten Brandschatz geben müssen. Um sich nun ihrerseits schadlos zu halten überfielen die Letztgenannten am 23. Oktober 1671 die Einwohner der ersteren, schlugen und beraubten sie und führten ihr Vieh als Entschädigung mit sich fort. Wir wissen wohl, dass die so Betroffenen Klage geführt haben, wir wissen aber leider nicht, wie die Sache ausgegangen ist.

Im Januar 1677 klagen sämtliche Bewohner der Herrschaft Befort beim Provinzialrat in Luxemburg, dass sie von den Franzosen gezwungen werden, zweimal im Jahr 170 Pistolen nach Diedenhofen zu zahlen. Wenn sie dies unterlassen, werden ihnen ihre Pferde von den französischen Soldaten weggenommen. Ob man damals von Luxemburg aushelfen konnte, dürfte mehr als zweifelhaft sein.

Die immer weiter umsichgreifende Geldwirtschaft, die schweren Belastungen der Bauern in den Kriegen Ludwigs XIV. und besonders im Spanischen Erbfolgekrieg hatten zur Folge, dass die Dörfer immer mehr verschuldeten. Oft wurden auch kostspielige Prozesse um alte Rechte und Vorrechte geführt. So hat das Dorf Berdorf zu Beginn des 18. Jahrhunderts 480 Reichstaler Schulden. Aus den Wäldern deren Holznutzung den Bauern zusteht, wird Holz verkauft, aber sehr viel scheint das nicht geholfen zu haben, denn 1726 werden 280 Brabanter Gulden bei den Klarissen in Echternach geliehen, und 1738 wird zur Deckung von Gemeindelasten eine weitere Anleihe von 200 Reichstalern aufgenommen.

Trotz alledem ist das 18. Jahrhundert in seiner späteren Entwicklung für die Luxemburger Bauern keine allzu schlechte Zeit gewesen. Unter der Herrschaft Österreichs kam eine relativ lange, ruhige und friedliche Epoche, wie man sie seit Generationen nicht mehr gekannt hatte. Mit dem Frieden kam auch der Wohlstand. Die ältesten heute noch erhaltenen Berdorfer Bauernhäuser reichen etwa in die Zeit Maria-Theresias zurück. Tonnen- und Kreuzgewölbe in Flur und Küche kennzeichnen sie. Es sind ihrer nur noch wenige: im oberen Dorf das Haus Spellesch (Stronck, heute Paolin, rue Raymond Petit), im unteren Dorf das Haus Wewesch und auf Birkelt das alte Hofhaus. Das Dorf vergrößerte sich zusehends. Unter Ludwig XIV. waren viele fremde Einwanderer, auch Bauern, aus Frankreich, aus der Schweiz, aus Savoyen, aus Schwaben und aus Tirol in unser Land gekommen.

Als Maria-Theresia zur Neufestlegung der Steuern genaue Erhebungen über Vermögen und Einkommen aller ihrer Untertanen anordnete und so der Kataster entstand, da zählte Berdorf etwa **40 Haushalte**, wovon allerdings nur **25 – 30 Bauern** waren, der Rest Tagelöhner, Hirten und Arme. In gut 100 Jahren hatte sich also die Bevölkerung vervierfacht. Diese Katasteraufzeichnungen von **1766** sind sehr ausführlich und man könnte mit ihrer Hilfe ein ziemlich genaues wirtschaftliches und soziales Bild des Dorfes zeichnen. Doch das würde im Rahmen dieses historischen Überblicks zu weit führen. Aber die Namen jener Zeit wollen wir wenigstens festhalten: Bergen Jacques, Bartels Jean, Bicheler Nicolas, Bauler Jacques, Bisdorf alias Joans Mathias, Cassel Mathias, Chach Pierre, Dellen Henri, Defranck Dominique, Ewen Nicolas, Errensen alias Hostert François, Fichtel Mathias, Haein Jean, Johans Jean, Keiser Mathias, Knaff Nicolas, Kirsten Henri, Kinnen Nicolas, Kessler Guillaume, Klemens Lienard, Lux Mathias, Michaels Valentin, Muller Jean alias Meesch, Nickels Théodore, Peiffers Henri, Ries Michel, Ries Pierre, Kessler Jean, Ries Mathias, Steffen François alias Backes, Simon Michel alias Clasen, Simon Mathias, Sauber Jean-George fermier Birkelt, Simon Pierre, Thiel Nicolas alias Spaden, Theisen Mathias, Wagner Jean fermier Doustert, Wagner Mathias, Welter Guillaume alias Nachbars.





Allgemein kann man sagen, dass hier nunmehr die sogenannten Familiennamen vorherrschen, d. h. jene Namen, die nur in männlicher Linie vererbt werden und die mit dem Mannesstamm aussterben. Durch Einheirat wird dann ein neuer Name in ein Haus gebracht, aber daneben bleibt im Volksmund der Hausname bestehen. Früher war das anders, da übernahm der Fremde den Namen des Hauses in das er hineinheiratete als eigenen Namen, den er seinen Kindern weitergab. So können wir in der Katasterliste von **1761 drei Gruppen von Namen** erkennen:

1. diejenigen, bei denen Familiennamen und Hausname durch Zufall noch identisch sind, wie zum Beispiel Dellen, Peiffers, Theissen u.a.m. ;
2. diejenigen, die neben dem Familiennamen noch den Hausnamen angeben, wie z.B. Müller alias Meesch, Steffen alias Backes, Thiel alias Spaden u.a.m.
3. diejenigen, die nur durch den neuen Familiennamen gekennzeichnet sind, aus dem man nicht mehr ersehen kann zu welchem Haus sie gehören.

Ebenfalls der Kaiserin Maria-Theresia verdanken wir die erste detaillierte Karte der Österreichischen Niederlande, **die in den Jahren 1770 – 1778 unter Leitung des Grafen Ferraris** entstand. So können wir uns zum ersten Mal ein wirkliches Bild von unserem Dorf machen.

Was stellen wir fest? Das Dorf zerfällt, wie heute noch, in zwei Teile. Einmal eine Mischung von Hufen- und Straßendorf um das Zentrum der alten Kirche und des früheren Friedhofs, heute Echternacher strasse und zum zweiten einige größere Höfe im heutigen oberen Dorf, Konsdorferstrasse. Das obere Dorf endet ganz klar auf der Südseite der Straße mit dem Hause Al-Zeimens (Camping Stirn) und auf der anderen Seite mit dem alten Hause Cloossen (heute Scharff Helga) und dem angrenzenden Haus. Darüber hinaus gibt es nichts. Wir erkennen gut die zwei Wegabzweigungen, einmal südlich, Richtung Aesbach (Heisbich) und nördlich den Ansatz des alten Mühlenweges nach Grundhof, am heutigen Hause Giefer (Rokelsbongert). Im unteren Dorf dürfte die Häusergrenze auf der nördlichen Straßenseite etwa beim heutigen Hause Kieschten (heute Georges Lucas) gelegen haben, während sie auf der anderen Seite etwas weiter ging. Darüber hinaus nichts, weder auf dem Reech noch auf dem Wues. So erklärt es sich auch, warum weder im oberen Dorf (oberhalb von Zeimens und Theissen) noch auf dem Wues wirkliche alte Hausnamen zu finden sind. Die wenigen die es hier gibt, sind durch Verlegung von alten Häusern aus der Dorfmitte, also durch Neubauten im 19. Jahrhundert, nach hier gekommen, wie z.B. Peifesch oder Schmitz, deren alte Stockhäuser etwa an der Stelle des Hotels Dostert (heute Chat Botté oder Trail Inn) standen. Klar zu erkennen ist auf der Karte auch das alte Straßendreieck im Bereich des Gemeindehauses.



Interessant und aufschlussreich ist ebenfalls die Katastererklärung des Herrn von Befort aus dem Jahre 1758. Mit den Nonnen von Oeren hat er sich 1749 zum letzten Mal über seine und deren Rechte geeinigt. Er beansprucht inzwischen fast alles für sich. Was Berdorf anbetrifft, so übersieht er völlig, dass z.B. die Bauern Theissen und Cloossen auf Lehnshöfen der Abtei sitzen und dass sie dieselben noch immer von der Äbtissin zu Lehen nehmen. Er zählt ihre Häuser einfach zu seinen Vogteigütern. Außerdem zählt er in Berdorf 22 andere Vogteigüter auf und 4 Tagelöhner. Hier die Namensliste der 22 Höfe, die im Gegensatz zur Katastererklärung der Bauern, noch die alten Hausnamen enthält; in Klammern, soweit wie möglich die heutigen Hausnamen:

Spullen Matheis (=Spellesch), Schmit Mathes (=Schmitz), Jean Loutz, Krieger Hans, Joannes Joannes, Neupeters George (=Neipittesch), Peiffers Henry (=Peifesch), Kirsten Hubert (= Kieschten), Neumert Joannes (= Nemmesch), Nepers Thomas (= Nopesch), Mathias Spoden (= Spoden), Pierre Schneiders (= Schneddesch), Bicheler Nicolas (=Bechelesch), Heinen Michel (= Henen), Zeimetz Mathes (= Zeimens), Bauler Joannes, Wagener Dietz (= Wonesch), Claren Dietz (= Claren), Dillen Peter (= Dellen), Hostert, Hupeltz, Michels Michel (= Mechels).

Darüber hinaus beansprucht Befort inzwischen die Hälfte der Wald- und Wasserrechte.

Nur die Berdorfer Bannmühle an der Ernz überlässt der Vogt noch den Nonnen. Diese Einkünfte sind auch regelmäßig in den Registern von Oeren verzeichnet. Jährlich bringt die Mühle den Klosternfrauen im 18. Jahrhundert 4 Malter Korn und ein Schwein von 200 Pfund als Pacht. Von dem Berdorfer Lehen bekommen sie pro Jahr nach wie vor 4 Taler Luxemburger Währung und von dem Pachtgut ebenfalls 4 Taler. Hätten sie dazu nicht die Zehnteinkünfte, es würde sich kaum lohnen.

Am 19. Januar 1783 wurde zum letzten Mal ein Lehnbrief für Theissen und Cloossen ausgestellt, zum letzten Mal heißt es: Wir Maria Henrica von Löwenhaupt, Äbtissin der königlichen und adeligen Abtei St. Irminen, vulgo Oeren binnen Trier, Ordinis Sti. Benedicti, tun kund und bekennen hiermit usw. usw.

Am 24. Februar 1791 wurde die Bannmühle des Klosters zum letzten Mal an den damaligen Müller Johann Molitor verpachtet.

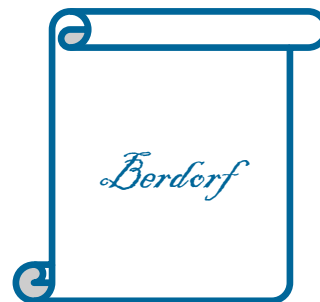
### Die alte Welt ging zu Ende!

(Fortsetzung folgt)

## Karten von Ferrari

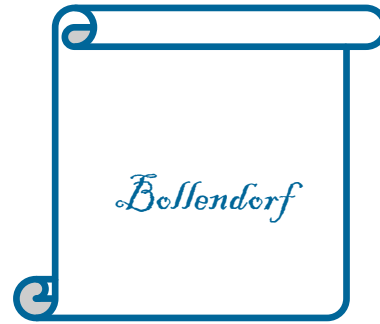
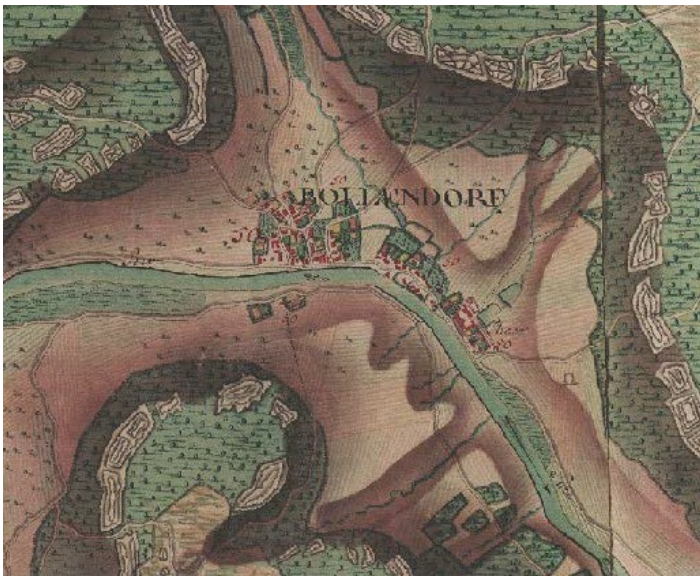


© Administration du Cadastre et de la Topographie



© Administration du Cadastre et de la Topographie

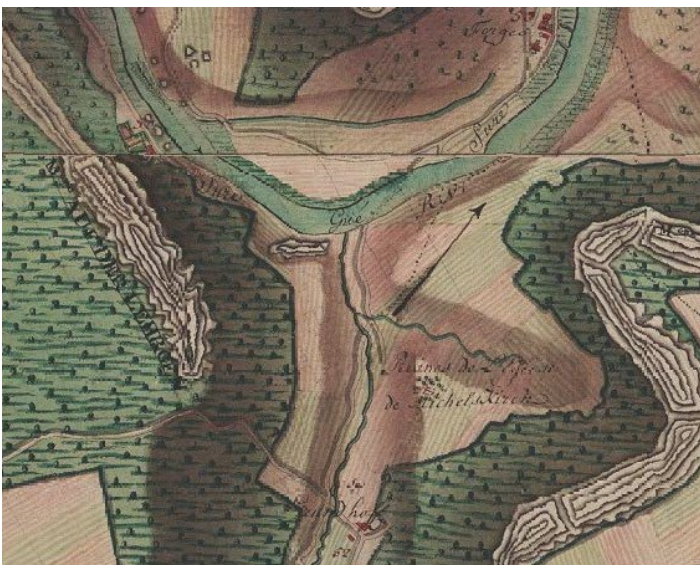
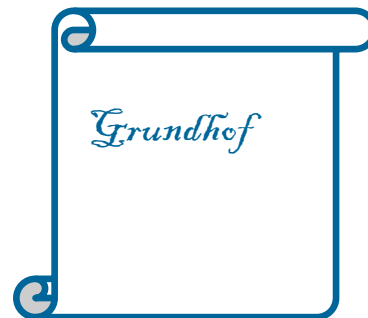




© Administration du Cadastre et de la Topographie



© Administration du Cadastre et de la Topographie



© Administration du Cadastre et de la Topographie



© Administration du Cadastre et de la Topographie



## Sportlerehrung – Séance de récompenses des sportifs 2014/2015



Die Kommission zur Förderung des gesellschaftlichen Zusammenlebens und der Sport- und Freizeitaktivitäten startet einen Aufruf an alle erfolgreichen Sportler (in der Periode von Juni 2014 bis Juni 2015), welche in der Gemeinde Berdorf wohnhaft sind und jedoch ihren Sport außerhalb der Gemeinde praktizieren, hinsichtlich der Organisation einer Sportlerehrung, welche dieses Jahr anlässlich der Feierlichkeiten zum **Nationalfeiertag am 22. Juni 2015** stattfinden wird.

Teilen sie uns ihre Kandidatur mit ihren Leistungen bis spätestens den 14. Juni 2015 über Email an die Adresse [fschmtz@pt.lu](mailto:fschmtz@pt.lu) mit.

La commission pour la Promotion de la cohabitation sociale et des activités de loisirs ou de sports fait un appel à tous les sportifs ayant obtenu un succès entre juin 2014 et juin 2015 et qui résident dans la commune de Berdorf mais n'y pratiquent pas leur loisirs et ce, afin de pouvoir prévoir une soirée de récompenses qui aura lieu cette année à l'occasion des festivités de la **Fête Nationale luxembourgeoise le jour du 22 juin 2015**.

Veuillez nous faire parvenir votre candidature en mentionnant vos mérites avant le 14 juin 2015 par courriel à l'adresse [fschmitz@pt.lu](mailto:fschmitz@pt.lu)

# myenergy infopoint

## Mëllerdall

Beaufort  
Bech  
Berdorf  
Consdorf  
Echternach  
Fischbach  
Heffingen  
Larochette

Mompach  
Nommern  
Reisdorf  
Rosport  
Vallée de l'Ernz  
Waldbillig

### Utilisez l'énergie solaire pour l'eau chaude sanitaire!

- Optez pour une technologie durable arrivée à maturité!
- Economisez jusqu'à l'équivalent de 300 litres de mazout ou 300 m³ de gaz par an!
- Profitez des aides financières étatiques pour rentabiliser votre projet!

**Tuyau:** Lors de la mise en place d'une installation solaire thermique, veillez à sa bonne orientation (de sud sud-ouest à sud sud-est) et évitez l'ombrage.

Fixez un rendez-vous de conseil initial gratuit dans votre myenergy infopoint!

Hotline **8002 11 90**  
[www.myenergy.lu](http://www.myenergy.lu)

**myenergy**  
Luxembourg

LE GOUVERNEMENT  
DU GRAND-DUCHÉ DE LUXEMBOURG  
Ministère de l'Économie

LE GOUVERNEMENT  
DU GRAND-DUCHÉ DE LUXEMBOURG  
Ministère du Développement durable  
et des Infrastructures  
Administration de l'environnement

LE GOUVERNEMENT  
DU GRAND-DUCHÉ DE LUXEMBOURG  
Ministère du Logement

**myenergy  
infopoint**

Bäertrëffer Gemengenzeitung 1/2015





## So werden Sie Kunde

Falls Sie Interesse am Menübringdienst „lessen op Rieder“ von SERVIOR haben, wenden Sie sich bitte an Ihre Gemeinde.

### Preis und Bestellung

Jede Gemeinde hat individuelle Preise und ein eigenes Bestellsystem für den Menübringdienst „lessen op Rieder“. Ihre Gemeinde (siehe Liste im Mittelteil des Faltblatts) berät Sie gerne.

### SERVIOR-Team

Wir stehen Ihnen beratend zur Verfügung:

SERVIOR  
lessen op Rieder  
Tel. 26 55 00 54  
repas-sur-roues@servior.lu  
www.servior.lu

## SERVIOR – Wir über uns

Die SERVIOR-Gruppe besteht seit 1999 als öffentliches Unternehmen. Wir betreiben zurzeit 15 Häuser, in denen 1600 Senioren ihr Zuhause haben.

Mit rund 1700 hochqualifizierten Fachkräften sind wir der führende luxemburgische Dienstleister im Bereich Senioren-, Wohn- und Pflegeeinrichtung.

Das Angebot in unseren Wohnzentren ist umfassend und wird durch verschiedene Leistungen für ältere Menschen, die noch zuhause leben, ergänzt.



**Wohlbefinden und Lebensqualität im Alter. Wir unterstützen und begleiten Sie.**

DE

**SERVIOR**



Essen auf Rädern

Ihre Gemeinde

Wenden Sie sich an das Einwohnermeldeamt für die Einschreibung. Tel. 79 01 87 - 20

Wenden Sie sich an die Gemeindekasse um Essensmarken zu kaufen.

Tel. 79 01 87 - 23

Preis 12 € / Essen



Januar 2015



## Ihre Vorteile

Sie wollen abwechslungsreich, frisch und ausgewogen essen, ohne selbst kochen zu müssen. Unser Menübringdienst „lessen op Rieder“ ist für Sie da!

### Große Auswahl

Setzen Sie sich Ihren Wochenplan individuell zusammen. Sie haben jeden Tag die Auswahl zwischen 2 Menüs bestehend aus Suppe, Salat, Hauptgang und Dessert.

Außerdem bieten wir Menüs für Diabetiker sowie fleischlose und salzfreie Kost.

### Hohe Flexibilität

Sie entscheiden, wann und wie oft Sie den Dienst in Anspruch nehmen wollen: täglich, an ausgewählten Wochentagen oder nur für einen bestimmten Zeitraum.

Durch einfachen Knopfdruck, 40 Minuten vor Verzehr, erhitzen Sie Ihr Menü mittels einer Induktionsplatte. Diese stellen wir Ihnen zur Verfügung.



## Produktion und Transport

Ihr Menü liefern wir Ihnen jeweils von Montags bis Samstags in einer praktischen Box. Für Sonn- und Feiertage wird am Vortag mitgeliefert.

### Alles aus einer Hand

Das Essen wird täglich frisch von unseren professionellen Köchen im Escher CIPA „Op der Léier“ zubereitet. Speziell geschulte Mitarbeiter portionieren die Menüs und richten sie in schönem Porzellangeschirr appetitlich an.

Anschließend werden die einzelnen Gerichte hygienisch verpackt und sofort gekühlt. So bleiben Geschmack und Nährstoffe erhalten.

Der Transport erfolgt durch SERVIOR- und Gemeindefahrer, die Ihnen das Essen nach Hause bringen.

Gekühlt sind die Gerichte bis zu 36 Stunden haltbar.



## Unser Liefergebiet

Aktuell arbeiten wir bereits mit 25 Gemeinden zusammen. Wir zählen über 600 Kunden und liefern jährlich rund 148.000 Gerichte.

### Hier liefern wir aus

Unser Liefergebiet wächst ständig. Zurzeit können Einwohner folgender Gemeinden unseren Menübringdienst in Anspruch nehmen:

Bascharage, Bech, Berdorf, Consdorf, Contern, Diekirch, Differdingen, Dippach, Düdelingen, Echternach, Erpeldingen/Sauer, Hesperingen, Lintgen, Lorentzweiler, Mertzig, Monnerich, Niederanven, Reckingen/Mess, Rosport, Rümelingen, Sandweiler, Schüttringen, Steinsel, Walferdingen, Wiltz



## Devenir client

En cas d'intérêt pour le service « Repas sur roues » de SERVIOR, contactez votre commune.

## Prix et commande

Chaque commune a une grille individuelle de tarifs et dispose de son propre système de commande. Si votre commune collabore avec SERVIOR (voir liste au verso), elle vous renseignera avec plaisir.

## Équipe SERVIOR

Nous sommes également à votre service.

SERVIOR  
Repas sur roues  
Tél. 26 55 00 54  
repas-sur-roues@servior.lu  
www.servior.lu

## SERVIOR – Qui nous sommes

Avec près de 1700 collaborateurs hautement qualifiés, SERVIOR est le leader luxembourgeois dans la prise en charge globale de la personne âgée.

Une vaste offre en centres d'hébergement et des services pour seniors vivant encore à domicile – telles se résument nos prestations.

Actif depuis 1999, le groupe SERVIOR est un établissement public luxembourgeois avec un potentiel de quelque 1600 lits répartis sur une quinzaine de centres.



Notre devise :  
un accompagnement d'excellence  
à tous les stades du grand âge.

FR

SERVIOR

Votre commune

S'adresser au bureau de la population [pour l'inscription](#)  
79 01 87 - 20

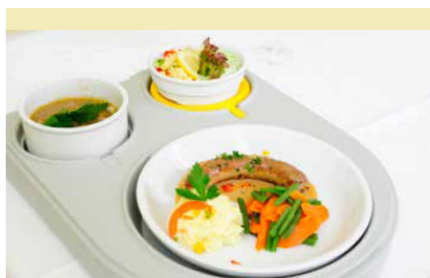
S'adresser au bureau de la recette [pour l'achat des bons de repas](#)  
79 01 87 - 23

Prix 12 € / Repas



Janvier 2015

Repas sur roues



## Vos avantages

Vous aimez des plats variés, fraîchement préparés et équilibrés sans devoir cuisiner vous-même ? Profitez de notre service « Repas sur roues ».

### Grand choix

Créez votre menu hebdomadaire à votre goût. Chaque jour, vous avez le choix entre 2 propositions composées de soupe, salade, plat principal et dessert. Nous offrons aussi des alternatives pour diabétiques, ainsi qu'un régime alimentaire sans viande et sans sel.

### Grande flexibilité

Vous déterminez la fréquence à laquelle vous faites appel au service : quotidiennement, certains jours de la semaine ou seulement pour une période donnée.

40 minutes avant de passer à table, vous appuyez sur une seule touche et votre menu se réchauffe au moyen d'une plaque à induction qui vous est fournie.



## Production et transport

Nous livrons votre menu à votre domicile du lundi au samedi dans un boîtier très pratique. Les repas du dimanche et jours fériés vous sont livrés la veille.

### Tout d'une seule main

Nos cuisiniers professionnels préparent les repas tous les jours fraîchement dans notre CIPA « Op der Léier » à Esch-sur-Alzette. Des collaborateurs spécialement formés dressent les plats de façon appétissante dans des assiettes en porcelaine.

Les plats individuels sont ensuite emballés hygiéniquement et aussitôt refroidis. De cette façon, le goût et les nutriments sont préservés.

Des chauffeurs de SERVIOR ou de votre commune assurent le transport et livrent votre plat à la maison.

Les plats se gardent au réfrigérateur jusqu'à 36 heures.



## Notre zone de livraison

Nous collaborons déjà avec 25 communes. Par année, SERVIOR livre 148.000 repas pour le compte de 600 clients.

### Liste des communes

Actuellement, les habitants des communes suivantes peuvent profiter d'ores et déjà de notre service « Repas sur roues » :

Bascharage, Bech, Berdorf, Consdorf, Contern, Diekirch, Differdange, Dippach, Dudelange, Echternach, Erpeldange-sur-Sûre, Hesperange, Lintgen, Lorentzweiler, Mertzig, Mondercange, Niederanven, Reckange-sur-Mess, Rosport, Rumelange, Sandweiler, Schuttrange, Steinsel, Walferdange, Wiltz



# D' HEINZELMÄNNERCHER

Ären service de proximité



## OFFRE SPÉCIALE PRINTEMPS !

Une assistance à domicile  
pour les seniors et les  
personnes dépendantes

## FRÜHJAHR- SONDERANGEBOT!

Unterstützung im Alltag für  
Senioren und hilfsbedürftige  
Menschen

## DEMANDEZ-NOUS:

### Travaux de jardinage

Préparation de la terre,  
plantation du potager,  
entretien de la pelouse,  
débroussaillage, taille  
des haies, etc...

## FRAGEN SIE UNS:

### Gartenarbeiten

Vorbereiten des Bodens,  
Anpflanzen von Gemüse,  
Rasenpflege, Unkrautjäten,  
Heckenschneiden etc...

### Nettoyage de printemps

Entretien intérieur et  
extérieur de votre maison,  
réparations, nettoyage haute  
pression, peinture, etc...

### Frühjahrsputz

Instandhaltung Ihres Hauses  
von innen und außen, Repara-  
turen, Hochdruckreinigung,  
Malerarbeiten, etc...

### Tarif TTC | incl. MwSt:

10€ / h / salarié	/ Std. / Mitarbeiter
2,50€ / h / machine	/ Std. / Maschine

# TÉL.: 26 78 46 24

8, an der Laach | L-6550 Berdorf |  
mellerdall@cig.lu | **mellerdall.cig.lu**

Le 'Naxi' est un service de



Association sans but lucratif

B.P. 1024

L-1010 Luxembourg

www.fed.lu

BCEE IBAN LU87 0019 1106 6556 2000

R.C.S. Luxembourg no F 1391

## Le projet professionnel 2015



### Informations:

ADEM Luxembourg:  
votre conseiller/ère professionnel/le  
ou  
secrétariat Naxi: tél.: 407151-1  
internet: [www.fed.lu/naxi/](http://www.fed.lu/naxi/)

### Centre de formation et d'insertion professionnelle pour femmes

49A, rue du Baerendall  
L-8212 Mamer

Tél.: 40 71 51 -1  
Email: [contact@naxi.lu](mailto:contact@naxi.lu)  
[www.fed.lu/naxi/](http://www.fed.lu/naxi/)

Les activités du Naxi sont subventionnées  
par une convention entre  
Femmes en Détresse asbl  
et

le Ministère de l'Éducation nationale,  
de l'Enfance et de la Jeunesse  
et  
le Ministère du Travail et de l'Économie sociale et solidaire

L'asbl Femmes en Détresse est agréée pour  
organiser des cours de formation professionnelle continue  
(arrêté ministériel du 6 septembre 2004)

### Formation d'orientation en vue d'une réinsertion professionnelle

Langue véhiculaire: français  
Supports de cours en langue française

CENTRE DE FORMATION ET  
D'INSERTION PROFESSIONNELLE POUR FEMMES

### Réunion d'information 9 juillet 2015

ADEM  
10, rue Bender  
L-1229 Luxembourg

Inscription pour la réunion  
d'information  
Jusqu'au 02.07.2015 auprès de votre  
conseiller/ère professionnel/le

## Centre de formation et d'insertion professionnelle pour femmes

### Organisation

#### Durée

07.09.2015 - 27.11.2015

La formation comprend en tout 12 semaines,  
8 semaines de théorie et 4 semaines de stage

#### Emploi du temps

30 heures par semaine  
du lundi au vendredi  
cours: 09.00 - 12.00 heures et 13.00 - 16.00  
heures

#### Groupe

Max.14 participantes

#### Lieu de formation

49A, rue du Baerendall  
L-8212 Mamer

#### Conditions d'admission

- Inscription à l'ADEM comme demandeuse d'emploi
- Bonnes connaissances de la langue française

### Sujets de la formation

#### Cheminement vers l'emploi

- Introduction et orientation professionnelle sur le marché de l'emploi
- Techniques de recherche d'emploi
- Prise de conscience de ses propres ressources, les développer et les valoriser
- Droit du travail

#### Compétences sociales

- Découverte et valorisation de ses propres capacités et aptitudes
- Techniques de communication
- Travail en équipe

#### Stage pratique

- Mise en pratique de la théorie
- Acquérir de l'expérience sur le terrain dans le secteur correspondant

#### Méthodes actives d'apprentissage:

Discussions, travail en petits groupes, autoréflexion, échange sur les expériences professionnelles vécues etc.

### Suivi socio-pédagogique

Encadrement et accompagnement individuel pendant toute la durée de la formation

Encadrement et accompagnement pendant la période du stage:

- Supervision en groupe
- Visite sur le lieu du stage
- Le suivi fait fonction de personne de contact pour le patron de stage

#### Garde d'enfants pendant la formation

Garderie « Kannerhaus » de Femmes en Détresse a.s.b.l. à Luxembourg - Gare



Le 'Naxi' est un service de



Association sans but lucratif

B.P. 1024  
L-1010 Luxembourg

www.fed.lu

BCEE IBAN LU87 0019 1106 6556 2000

R.C.S. Luxembourg no F 1391

**REBONDIR  
2015**



### Informations

ADEM Luxembourg:  
votre conseiller/ère professionnel/le  
ou  
secrétariat Naxi: tél.: 407151-1  
internet: [www.fed.lu/naxi/](http://www.fed.lu/naxi/)

**Centre de formation  
et  
d'insertion professionnelle  
pour femmes**

49A, rue du Baerendall  
L-8212 Mamer

Tél.: 40 71 51 -1  
Email: [contact@naxi.lu](mailto:contact@naxi.lu)  
[www.fed.lu/naxi/](http://www.fed.lu/naxi/)

Les activités du Naxi sont subventionnées  
par une convention entre  
Femmes en Détresse asbl  
et

le Ministère de l'Education nationale,  
de l'Enfance et de la Jeunesse  
et

le Ministère du Travail et de l'Economie sociale et solidaire

L'asbl Femmes en Détresse est agréée pour  
organiser des cours de formation professionnelle continue  
(arrêté ministériel du 6 septembre 2004)

**Un nouvel avenir professionnel  
dans le cadre du reclassement externe  
et à temps partiel**

Langue véhiculaire: français  
Supports de cours en langue française

**CENTRE DE FORMATION ET  
D'INSERTION PROFESSIONNELLE POUR FEMMES**

**Réunion d'information**  
2 juillet 2015

**ADEM**  
10, rue Bender  
L-1229 Luxembourg

**Inscription pour la réunion  
d'information**  
Jusqu'au 25.06.2015 auprès de votre  
conseiller/ère professionnel/le

## Centre de formation et d'insertion professionnelle pour femmes

### Organisation

#### Durée

07.09.2015 - 11.12.2015

La formation comprend en tout 14 semaines:

- des cours théoriques
- des journées/semaines d'orientation en entreprise

#### Emploi du temps

20 heures par semaine du lundi au vendredi  
cours: 10.00 - 12.00 heures et 13.00 - 15.00 heures

#### Groupe

Max. 14 participantes

#### Lieu de formation

49A, rue du Baerendall  
L-8212 Mamer

#### Conditions d'admission

- Inscription à l'ADEM comme demandeuse d'emploi
- Être en reclassement externe

### Rebondir!

**Une formation pour renforcer  
votre confiance en vous-même,  
pour retrouver force et courage,  
pour rebondir et trouver  
une nouvelle voie professionnelle!**

#### En route vers l'emploi

- Prise de conscience de vos propres ressources
- Découverte et valorisation de vos connaissances et expériences
- Gestion du stress: relaxation et sophrologie
- Introduction et orientation professionnelle sur le marché de l'emploi
- Techniques de recherche d'emploi
- Communication et travail en équipe
- Droit du travail

#### Méthodes actives d'apprentissage

Discussions, travail en petits groupes, autoréflexion, remise en question des expériences professionnelles vécues etc.

### Suivi socio-pédagogique

- Encadrement et accompagnement individuel pendant toute la durée de la formation
- Encadrement et accompagnement pendant les journées/semaines d'orientation en entreprise
- Supervision des journées/semaines d'orientation
- Personne de contact pour patrons d'entreprises

#### Garde d'enfants pendant la formation

Garderie « Kannerhaus » de Femmes en Détresse a.s.b.l. à Luxembourg - Gare



COMMEMORATIOUN



«De Kanton Iechternach  
am II. Weltkrich»

D'Schäfferéit vun de Gemengen aus dem Kanton Iechternach

invitéieren op hier

**AUSSTELLUNG**  
**iwwer de Krich**

**vum 18. bis de 28. Mee 2015**  
**am Trifolion zu Iechternach.**

## Programm:

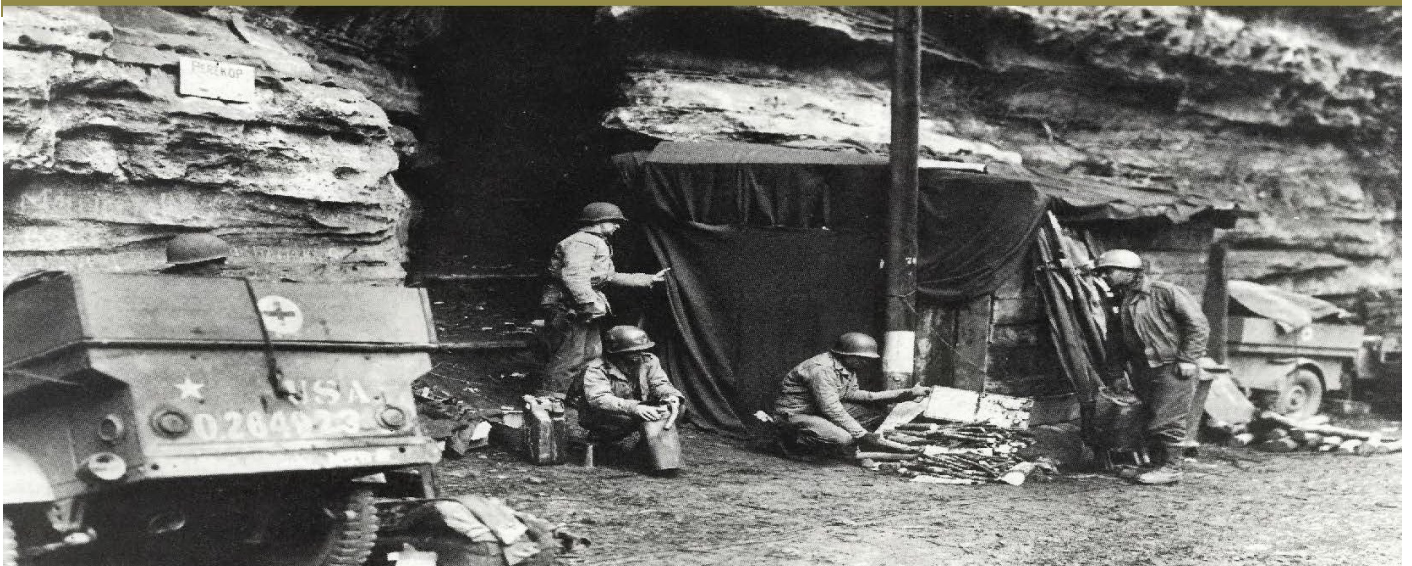
- \* 18. Mee 2015: Vernissage.  
Ufank: 18.00 Auer.
- \* 20. Mee 2015: Virtrag vum Här Steve Kayser, Historiker.  
«1945-2015 - 70 Joer duerno. E Bléck op Geschicht an Erënnerung  
un den Zweete Weltkrich. À propos verstoen a vermëttelen.»  
Ufank: 19:00 Auer am Sall Agora.
- \* 27. Mee 2015: Widderhuelung vum Film «D'Schluecht am Raum Iechternach Deel I+II».  
Film vum Yvette a René Flammang.  
Ufank: 19:00 Auer am Sall Agora.

D'Ausstellung ass folgend Deeg op:

19. Mee vu 14-18 Auer  
20. Mee vu 14-21 Auer  
21. Mee vu 14-18 Auer  
22. Mee vu 14-18 Auer  
26. Mee vu 14-18 Auer  
27. Mee vu 14-21 Auer  
28. Mee vu 14-18 Auer



an och während de Veranstaltungen am Trifolion





# Paischtconcert Sonndeg 24te Mee

**20:00 Auer Maartbësch Berdorf**



## Harmonie Berdorf

**Fir lessen an Drénken  
ass beschtens gesuergt**



**24ten an de 25ten Mee  
C.R.C. Jugend - Cup um Terrain Maartbësch  
vun 10:00 Auer bis 17:00 Auer**



**Usbc01.lu**

# Manifestationskalender

Mai Juni Juli August



*Save The Date*

## 05/2015

### 18/05-28/05/2015 Ausstellung 2. Weltkrieg

Gemeinde vom Kanton Echternach  
Trifolion Echternach

### 24/05/2015 Péngschtconcert

Harmonie Berdorf, Union Sportive BC 01 - Commission  
des jeunes  
20h30 - 22h30 Centre Maartbësch—Pavillon de  
musique

### 24/05-25/05/2015 Péngschtturnoi Bäertref

US BC 01 Berdorf / Consdorf Jugendkommission  
Fussballfeld - Centre Maartbësch

### 30/05/2015 Wäiss Trophy - Bäertref

WSL - Wäiss Schéiferhënn Lëtzebuerg  
Centre Maartbësch

## 06/2015

### 06/06/2015 Audition a Jugendconcert - Bäertref

Harmonie Berdorf a.s.b.l.  
Centre Culturel "A Schmadd's"

### 13/06/2015 Gladiator Ride

Mullerthal Cycling a.s.b.l.  
Grondhaff Maartbësch (Kockebierg)

### 22/06/2015 Nationalfeierdag zu Bäertref

Gemeng Bäertref

## 07/2015

### 07/07/2015 Geführte Wanderung

S.I.T. Berdorf  
10h00 Camping Maartbësch

### 11/07/2015 Hämelmarsch Kirmes zu Bäertref

Harmonie Bäertref  
13h30 an der Konsdorferstrooss

### 14/07/2015 Geführte Wanderung

S.I.T. Berdorf  
10h00 Camping Maartbësch

## 07/2015

### 18/07/2015 Yalloh Party

Club 09 Bäertref  
21h00 Amphitheater Breechkaul

### 18/07-19/07/2015 Waldfest - Fête champêtre

Harmonie Berdorf a.s.b.l.  
Centre Maartbësch \* 18/07/15 - 15h00  
\* 19/07/15 - 11h00

### 21/07/2015 Geführte Wanderung

S.I.T. Berdorf  
10h00 Camping Maartbësch

### 24/07/2015 Summerconcert Harmonie Bäertref

S.I.T. Berdorf a.s.b.l.  
20h30 Amphitheater Breechkaul

### 25/07/2015 Concert Chorale mixte - Berdorf

Chorale mixte-Berdorf  
20h00 Amphitheater Breechkaul

### 26/07/2015 Bouletournoi

Pappen a Männer Bäertref  
Centre Maartbësch

### 28/07/2015 Geführte Wanderung

S.I.T. Berdorf  
10h00 Camping Maartbësch

## 08/2015

### 01/08-02/08/2015 Waldfest - Fête champêtre

DT 1962 Berdorf Centre Maartbësch

### 04/08/2015 Geführte Wanderung

S.I.T. Berdorf 10h00 Camping Maartbësch

### 11/08/2015 Geführte Wanderung

S.I.T. Berdorf 10h00 Camping Maartbësch

### 15/08-17/08/2015 Waldfest - Fête champêtre

US BC 01 Centre Maartbësch





© Foto Gerry Crietee

---

## Gemeng Bäertref

5, rue de Consdorf  
L-6551 Berdorf

---



---

BESICHT EIS OCH OP

[www.BERDORF.LU](http://www.berdorf.lu)

---